



## Superintendência de Água e Esgotos de Ituiutaba

EDITAL DE PREGÃO N.º 007/2014

PROCESSO LICITATÓRIO N.º 046/2014 – DATA: 26/02/2014

### I – PREÂMBULO

1. A Superintendência de Água e Esgotos de Ituiutaba – SAE, através de seu Diretor e da Área de Suprimentos, torna público que fará realizar o presente processo licitatório de n.º **046/2014**, na modalidade **PREGÃO PRESENCIAL** sob o n.º **007/2014**, do tipo **MENOR PREÇO POR LOTE**, que será processado e julgado nos termos da Lei n.º 10.520/02, Decreto Municipal n.º 5.653/05, aplicando-se subsidiariamente a Lei n.º 8.666/93 e suas posteriores alterações, e ainda a Lei n.º 8078, de 11.09.90 (Código de Defesa do Consumidor).

2. O Pregoeiro Nicodemos Barbosa Neto, nomeado pela Portaria-SAE n.º 114 de 31 de dezembro de 2013, processará e julgará a presente licitação, devidamente auxiliada pela Equipe de Apoio.

3. Os envelopes contendo as Propostas de Preços e os Documentos de Habilitação, de credenciamento e a declaração de pleno atendimento aos requisitos de habilitação, definidos neste Edital e seus Anexos, deverão ser entregues ao Pregoeiro da SAE no local, data e horário seguintes:

**DATA: 26/03/2014**

**HORÁRIO:** às 14h00 (quatorze horas)

**LOCAL:** Rua 33 n.º 474 – Setor Sul, CEP 38300-030 – Ituiutaba-MG.

**4. A SAE não se responsabiliza por envelope que não for entregue no endereço supracitado.**

5. Os licitantes que desejem enviar seus envelopes via postal (com AR – Aviso de Recebimento) deverão remetê-lo ao endereço supracitado, aos cuidados do pregoeiro Sr. Nicodemos Barbosa Neto.

6. Em hipótese alguma serão recebidos envelopes após as 14h00(quatorze horas) do dia **26/03/2014**

7. Ocorrendo decretação de feriado ou qualquer fato superveniente que impeça a realização do certame na data aprazada, todas as datas constantes deste instrumento convocatório serão transferidas, automaticamente, para o primeiro dia útil de expediente da SAE.

8. Não será aceita, em qualquer hipótese, a participação de licitante retardatária, a não ser como ouvinte.

9. As decisões do Pregoeiro serão comunicadas diretamente aos interessados, durante a sessão, lavradas em ata, ou ainda, por intermédio de ofício, com comprovação de seu recebimento. O resultado final do certame também será divulgado no site [www.saeituiutaba.com.br](http://www.saeituiutaba.com.br), opção “Licitações”.

10. Quaisquer dúvidas sobre o presente edital que forem objeto de consulta, deverão ser encaminhadas ao Pregoeiro via *fac simile* (34)3268-0448 até 03 (três) dias úteis antes da data fixada para recebimento das propostas, conforme art. 12, *caput*, Decreto Municipal 5653/05. O Pregoeiro responderá o pedido de esclarecimento formulado, no prazo de 2 (dois) dias úteis, divulgando mediante publicação de nota na página *web* da SAE, no endereço [www.saeituiutaba.com.br](http://www.saeituiutaba.com.br), opção

“licitações”, ficando as licitantes obrigadas a acessá-la para a obtenção das informações prestadas pelo Pregoeiro da SAE.

**II – DO OBJETO**

A presente licitação tem por objeto a aquisição e transformação de hidrômetros velocimétricos, para serem usados em novas ligações e manutenção, conforme especificações, quantidades e condições de entrega constantes abaixo e ainda no **Anexo I – Termo de referência:**

<b>LOTE 01</b>			
<b>Item</b>	<b>Unidade</b>	<b>Descrição</b>	<b>Quantidade</b>
<b>01</b>	<b>UN</b>	<p>Hidrômetro velocimétrico com extremidade roscável multijato magnético, classe B, QN=0,75M<sup>3</sup>/H. <b>relojoaria para leitura inclinada a 45°, comprimento 165mm</b>, diâmetro nominal 1/2”. <b>Forma de indicação do totalizador</b> – Combinação de cilindros ciclométricos com ponteiros, <b>Tipo do totalizador</b> – Deve no mínimo conter a marcação da classe metrológica, marca ou símbolo do fabricante, modelo, vazão nominal (QN) em M<sup>3</sup>/H possuir logomarca da SAE Ituiutaba impresso, os mostradores devem apresentar fundo na cor branca, algarismos indicadores de m<sup>3</sup> na cor preta, algarismos dos cilindros ciclométricos e ponteiros de submúltiplos de m<sup>3</sup> na cor vermelha, leitura máxima do totalizador de 9.999 m<sup>3</sup> e a menor indicação de leitura deverá ser 20ml.</p> <p><b>Vazão nominal:</b> 0,75 m<sup>3</sup>/h  <b>Vazão máxima:</b> 1,50 m<sup>3</sup>/h  <b>Vazão transição :</b> 60 l/h  <b>Vazão mínima :</b> 12 l/h  <b>Vazão de início de funcionamento:</b> 6 l/h.  <b>Rosca do hidrômetro:</b> G3/4B (NBR 212)  <b>Comprimento do hidrômetro:</b> 165 (+0 -2) mm  <b>Classe metrológica:</b> B  <b>Funcionamento:</b> multijato  <b>Transmissão:</b> magnética  <b>Instalação:</b> horizontal  <b>Relojoaria:</b> Deve permitir giro até 360° com stop para facilitar a leitura, com tampa protetora articulada para recobrir o mostrador, permitindo abertura para visão total do mesmo, totalizador inclinado  <b>Dispositivo(s):</b> anti-fraude na forma de anel metálico em torno do mostrador            Pressão Nominal do medidor: PN 10  <b>Carcaça</b> – Deverá conter em alto relevo em ambos os lados a numeração gravada com indicação de QMÁX, seta indicadora de fluxo. Ser construída em liga de cobre de no mínimo 60%, conforme NBR'S 6314 e 6941. Deverá ter comprimento de 300 mm.  <b>Numeração alfanumérica seqüencial de fábrica e a sigla SAE:</b> Devem ser gravada em baixo relevo em ambos os lados da carcaça com uma profundidade mínima de 0,3mm de forma legível e inconfundível.            (conforme NBR 8194/2005)</p>	<b>2.800</b>

		<p><b>Lacração</b> – Tanto o regulador como o próprio medidor devem ser dotados de dispositivo que permitam sua lacração, assegurando a verificação de sua inviolabilidade, apresentando parafuso de lacração metálico e o cordão em aço trançado com espessura mínima de 0,8 mm.</p> <p><b>Filtro</b> – Deverá atender a NBRNM 212</p> <p><b>Pintura</b> – Não exigimos pintura..</p> <p><b>Os hidrômetros deverão vir com etiqueta adesiva constando o número do mesmo.</b></p>	
02	Un	<p><b>Transformação por industrialização</b> de Hidrômetro velocimétrico com extremidade roscável multijato magnético, classe B, QN=0,75M<sup>3</sup>/H. <b>relojaria para leitura inclinada a 45°, comprimento 165mm</b>, diâmetro nominal 1/2". <b>Forma de indicação do totalizador</b> – Combinação de cilindros ciclométricos com ponteiros,</p> <p><b>Tipo do totalizador</b> – Deve no mínimo conter a marcação da classe metrológica, marca ou símbolo do fabricante, modelo, vazão nominal (QN) em M<sup>3</sup>/H possuir logomarca da SAE Ituiutaba impresso, os mostradores devem apresentar fundo na cor branca, algarismos indicadores de m<sup>3</sup> na cor preta, algarismos dos cilindros ciclométricos e ponteiros de submúltiplos de m<sup>3</sup> na cor vermelha, leitura máxima do totalizador de 9.999 m<sup>3</sup> e a menor indicação de leitura deverá ser 20ml.</p> <p><b>Vazão nominal:</b> 0,75 m<sup>3</sup>/h  <b>Vazão máxima:</b> 1,50 m<sup>3</sup>/h  <b>Vazão transição :</b> 60 l/h  <b>Vazão mínima :</b> 12 l/h  <b>Vazão de início de funcionamento:</b> 6 l/h.  <b>Rosca do hidrômetro:</b> G3/4B (NBR 212)  <b>Comprimento do hidrômetro:</b> 165 (+0 -2) mm  <b>Classe metrológica:</b> B  <b>Funcionamento:</b> multijato  <b>Transmissão:</b> magnética  <b>Instalação:</b> horizontal  <b>Relojaria:</b> Deve permitir giro até 360° com stop para facilitar a leitura, com tampa protetora articulada para recobrir o mostrador, permitindo abertura para visão total do mesmo, totalizador inclinado  <b>Dispositivo(s):</b> anti-fraude na forma de anel metálico em torno do mostrador          Pressão Nominal do medidor: PN 10  <b>Carcaça</b> – Deverá conter em alto relevo em ambos os lados a numeração gravada com indicação de QMÁX, seta indicadora de fluxo. Ser construída em liga de cobre de no mínimo 60%, conforme NBR'S 6314 e 6941. Deverá ter comprimento de 300 mm.  <b>Numeração alfanumérica seqüencial de fábrica e a sigla SAE:</b> Devem ser gravada em baixo relevo em ambos os lados da carcaça com uma profundidade mínima de 0,3mm de forma legível e inconfundível. (conforme NBR 8194/2005),  <b>Lacração</b> – Tanto o regulador como o próprio medidor devem ser dotados</p>	3100

		<p>de dispositivo que permitam sua lacração, assegurando a verificação de sua inviolabilidade, apresentando parafuso de lacração metálico e o cordão em aço trançado com espessura mínima de 0,8 mm.</p> <p><b>Filtro</b> – Deverá atender a NBRNM 212</p> <p><b>Pintura</b> – Não exigimos pintura..</p> <p><b>Os hidrômetros deverão vir com etiqueta adesiva constando o número do mesmo.</b></p>	
03	Un	<p>Hidrômetro velocimétrico com extremidade rosável unijato magnético, classe B, QN=0,75M<sup>3</sup>/H. <b>relojoaria para leitura com visor de cobre e vidro plana a 45°, comprimento 115mm</b>, diâmetro nominal 1/2". <b>Forma de indicação do totalizador</b> – Combinação de cilindros ciclométricos com ponteiros,</p> <p><b>Tipo do totalizador</b> – Deve no mínimo conter a marcação da classe metrológica, marca ou símbolo do fabricante, modelo, vazão nominal (QN) em M<sup>3</sup>/H possuir logomarca da SAE Ituiutaba impresso, os mostradores devem apresentar fundo na cor branca, algarismos indicadores de m<sup>3</sup> na cor preta, algarismos dos cilindros ciclométricos e ponteiros de submúltiplos de m<sup>3</sup> na cor vermelha, leitura máxima do totalizador de 9.999 m<sup>3</sup> e a menor indicação de leitura deverá ser 20ml.</p> <p><b>Vazão nominal:</b> 0,75 m<sup>3</sup>/h  <b>Vazão máxima:</b> 1,50 m<sup>3</sup>/h  <b>Vazão transição :</b> 60 l/h  <b>Vazão mínima :</b> 12 l/h  <b>Vazão de início de funcionamento:</b> 6 l/h.  <b>Rosca do hidrômetro:</b> G3/4B (NBR 212)  <b>Comprimento do hidrômetro:</b> 115 (+0 -2) mm  <b>Classe metrológica:</b> B  <b>Funcionamento:</b> unijato  <b>Transmissão:</b> magnética  <b>Instalação:</b> horizontal  <b>Relojoaria:</b> Deve permitir giro até 360° com stop para facilitar a leitura, com tampa protetora articulada para recobrir o mostrador, permitindo abertura para visão total do mesmo, totalizador inclinado  <b>Dispositivo(s):</b> antifraude na forma de anel em cobre em torno do mostrador          Pressão Nominal do medidor: PN 10  <b>Carcaça</b> – Deverá conter em alto relevo em ambos os lados a numeração gravada com indicação de QMÁX, seta indicadora de fluxo. Ser construída em liga de cobre de no mínimo 60%, conforme NBR'S 6314 e 6941. Deverá ter comprimento de 300 mm.  <b>Numeração alfanumérica seqüencial de fábrica e a sigla SAE:</b> Devem ser gravada em baixo relevo em ambos os lados da carcaça com uma profundidade mínima de 0,3mm de forma legível e inconfundível. (conforme NBR 8194\2005)  <b>Lacração</b> – Tanto o regulador como o próprio medidor devem ser dotados de dispositivo que permitam sua lacração, assegurando a verificação de sua inviolabilidade, apresentando parafuso de lacração metálico e o cordão em</p>	50

		<p> aço trançado com espessura mínima de 0,8 mm.  <b>Filtro</b> – Deverá atender a NBRNM 212  <b>Pintura</b> – Não exigimos pintura.  <b>Os hidrômetros deverão vir com etiqueta adesiva constando o número do mesmo.</b></p>	
<b>LOTE 02</b>			
<b>Item</b>	<b>Unidade</b>	<b>Descrição</b>	<b>Quantidade</b>
<b>01</b>	<b>Un</b>	<p>Hidrômetro velocimétrico com extremidade roscável multijato magnético, classe B, QN=2,5M<sup>3</sup>/H. <b>relojoaria para leitura inclinada a 45°, comprimento 190mm</b>, diâmetro nominal 3/4". <b>Forma de indicação do totalizador</b> – Combinação de cilindros ciclométricos com ponteiros,  <b>Tipo do totalizador</b> – Deve no mínimo conter a marcação da classe metrológica, marca ou símbolo do fabricante, modelo, vazão nominal (QN) em M<sup>3</sup>/H possuir logomarca da SAE Ituiutaba impresso, os mostradores devem apresentar fundo na cor branca, algarismos indicadores de m<sup>3</sup> na cor preta, algarismos dos cilindros ciclométricos e ponteiros de submúltiplos de m<sup>3</sup> na cor vermelha, leitura máxima do totalizador de 9.999 m<sup>3</sup> e a menor indicação de leitura deverá ser 20ml.</p> <p><b>Vazão nominal:</b> 2,5 m<sup>3</sup>/h  <b>Vazão máxima:</b> 5,0 m<sup>3</sup>/h  <b>Vazão transição :</b> 200 l/h  <b>Vazão mínima :</b> 50 l/h  <b>Vazão de início de funcionamento:</b> 25 l/h.  <b>Rosca do hidrômetro:</b> G3/4B (NBR 212)  <b>Comprimento do hidrômetro:</b> 190 (+0 -2) mm  <b>Classe metrológica:</b> B  <b>Funcionamento:</b> multijato  <b>Transmissão:</b> magnética  <b>Instalação:</b> horizontal  <b>Relojoaria:</b> Deve permitir giro até 360° com stop para facilitar a leitura, com tampa protetora articulada para recobrir o mostrador, permitindo abertura para visão total do mesmo, totalizador inclinado  <b>Dispositivo(s):</b> anti-fraude na forma de anel metálico em torno do mostrador  Pressão Nominal do medidor: PN 10  <b>Carcaça</b> – Deverá conter em alto relevo em ambos os lados a numeração gravada com indicação de QMÁX, seta indicadora de fluxo. Ser construída em liga de cobre de no mínimo 60%, conforme NBR'S 6314 e 6941. Deverá ter comprimento de 300 mm.  <b>Numeração alfanumérica seqüencial de fábrica e a sigla SAE:</b> Devem ser gravada em baixo relevo em ambos os lados da carcaça com uma profundidade mínima de 0,3mm de forma legível e inconfundível. (conforme NBR 8194\2005)  <b>Lacração</b> – Tanto o regulador como o próprio medidor devem ser dotados de dispositivo que permitam sua lacração, assegurando a verificação de sua inviolabilidade, apresentando parafuso de lacração metálico e o cordão em</p>	<b>20</b>

		<p> aço trançado com espessura mínima de 0,8 mm.  <b>Filtro</b> – Deverá atender a NBRNM 212  <b>Pintura</b> – Não exigimos pintura..  <b>Os hidrômetros deverão vir com etiqueta adesiva constando o número do mesmo.</b></p>	
<b>02</b>	<b>Un</b>	<p>Hidrômetro velocimétrico com extremidade roscável multijato magnético, classe B, QN= 5M<sup>3</sup>/H. <b>relojoaria para leitura inclinada a 45°, comprimento 260mm</b>, diâmetro nominal 1". <b>Forma de indicação do totalizador</b> – Combinação de cilindros ciclométricos com ponteiros,  <b>Tipo do totalizador</b> – Deve no mínimo conter a marcação da classe metrológica, marca ou símbolo do fabricante, modelo, vazão nominal (QN) em M<sup>3</sup>/H possuir logomarca da SAE Ituiutaba impresso, os mostradores devem apresentar fundo na cor branca, algarismos indicadores de m<sup>3</sup> na cor preta, algarismos dos cilindros ciclométricos e ponteiros de submúltiplos de m<sup>3</sup> na cor vermelha, leitura máxima do totalizador de 9.999 m<sup>3</sup>.</p> <p><b>Vazão nominal:</b> 5,0 m<sup>3</sup>/h  <b>Vazão máxima:</b> 10 m<sup>3</sup>/h  <b>Vazão transição :</b> 400 l/h  <b>Vazão mínima :</b> 100 l/h  <b>Vazão de início de funcionamento:</b> 50 l/h.  <b>Rosca do hidrômetro:</b> G3/4B (NBR 212)  <b>Comprimento do hidrômetro:</b> 260 (+0 -2) mm  <b>Classe metrológica:</b> B  <b>Funcionamento:</b> multijato  <b>Transmissão:</b> magnética  <b>Instalação:</b> horizontal  <b>Relojoaria:</b> Deve permitir giro até 360° com stop para facilitar a leitura, com tampa protetora articulada para recobrir o mostrador, permitindo abertura para visão total do mesmo, totalizador inclinado  <b>Dispositivo(s):</b> anti-fraude na forma de anel metálico em torno do mostrador          Pressão Nominal do medidor: PN 10  <b>Carcaça</b> – Deverá conter em alto relevo em ambos os lados a numeração gravada com indicação de QMÁX, seta indicadora de fluxo. Ser construída em liga de cobre de no mínimo 60%, conforme NBR'S 6314 e 6941. Deverá ter comprimento de 300 mm.  <b>Numeração alfanumérica seqüencial de fábrica e a sigla SAE:</b> Devem ser gravada em baixo relevo em ambos os lados da carcaça com uma profundidade mínima de 0,3mm de forma legível e inconfundível. (conforme NBR 8194\2005)  <b>Lacração</b> – Tanto o regulador como o próprio medidor devem ser dotados de dispositivo que permitam sua lacração, assegurando a verificação de sua inviolabilidade, apresentando parafuso de lacração metálico e o cordão em aço trançado com espessura mínima de 0,8 mm.  <b>Filtro</b> – Deverá atender a NBRNM 212  <b>Pintura</b> – Não exigimos pintura..</p>	<b>30</b>



		<b>Os hidrômetros deverão vir com etiqueta adesiva constando o número do mesmo.</b>	
03	Un	<p>Hidrômetro velocimétrico com extremidade roscável multijato magnético, classe B, QN= 10M<sup>3</sup>/H. <b>relojoaria para leitura plana, comprimento 300mm</b>, diâmetro nominal 1 1/2". <b>Forma de indicação do totalizador</b> – Combinação de cilindros ciclométricos com ponteiros,  <b>Tipo do totalizador</b> – Deve no mínimo conter a marcação da classe metrológica, marca ou símbolo do fabricante, modelo, vazão nominal (QN) em M<sup>3</sup>/H possuir logomarca da SAE Ituiutaba impresso, os mostradores devem apresentar fundo na cor branca, algarismos indicadores de m<sup>3</sup> na cor preta, algarismos dos cilindros ciclométricos e ponteiros de submúltiplos de m<sup>3</sup> na cor vermelha, leitura máxima do totalizador de 9.999 m<sup>3</sup>, com conexões.</p> <p><b>Vazão nominal:</b> 10 m<sup>3</sup>/h  <b>Vazão máxima:</b> 20 m<sup>3</sup>/h  <b>Vazão transição :</b> 800 l/h  <b>Vazão mínima :</b> 200 l/h  <b>Vazão de início de funcionamento:</b> 80 l/h.  <b>Rosca do hidrômetro:</b> G3/4B (NBR 212)  <b>Comprimento do hidrômetro:</b> 300 (+0 -2) mm  <b>Classe metrológica:</b> B  <b>Funcionamento:</b> multijato  <b>Transmissão:</b> magnética  <b>Instalação:</b> horizontal  <b>Relojoaria:</b> Deve permitir giro até 360° com stop para facilitar a leitura, com tampa protetora articulada para recobrir o mostrador, permitindo abertura para visão total do mesmo, totalizador inclinado  <b>Dispositivo(s):</b> antifraude na forma de anel metálico em torno do mostrador  <b>Pressão Nominal do medidor:</b> PN 10  <b>Carcaça</b> – Deverá conter em alto relevo em ambos os lados a numeração gravada com indicação de QMÁX, seta indicadora de fluxo. Ser construída em liga de cobre de no mínimo 60%, conforme NBR'S 6314 e 6941. Deverá ter comprimento de 300 mm.  <b>Numeração alfanumérica seqüencial de fábrica e a sigla SAE:</b> Devem ser gravada em baixo relevo em ambos os lados da carcaça com uma profundidade mínima de 0,3mm de forma legível e inconfundível. (conforme NBR 8194\2005)  <b>Lacração</b> – Tanto o regulador como o próprio medidor devem ser dotados de dispositivo que permitam sua lacração, assegurando a verificação de sua inviolabilidade, apresentando parafuso de lacração metálico e o cordão em aço trançado com espessura mínima de 0,8 mm.  <b>Filtro</b> – Deverá atender a NBRNM 212  <b>Pintura</b> – Não exigimos pintura.  <b>Os hidrômetros deverão vir com etiqueta adesiva constando o número do mesmo.</b></p>	05

04	Un	<p>Hidrômetro velocimétrico com extremidade roscável multijato magnético, classe B, QN= 15M<sup>3</sup>/H, com flanges, <b>relojoaria para leitura plana, comprimento do medidor 270mm</b>, diâmetro nominal 2". <b>Forma de indicação do totalizador</b> – Combinação de cilindros ciclométricos com ponteiros,</p> <p><b>Tipo do totalizador</b> – Deve no mínimo conter a marcação da classe metrológica, marca ou símbolo do fabricante, modelo, vazão nominal (QN) em M<sup>3</sup>/H possuir logomarca da SAE Ituiutaba impresso, os mostradores devem apresentar fundo na cor branca, algarismos indicadores de m<sup>3</sup> na cor preta, algarismos dos cilindros ciclométricos e ponteiros de submúltiplos de m<sup>3</sup> na cor vermelha, leitura máxima do totalizador de 9.999 m<sup>3</sup>.</p> <p><b>Vazão nominal:</b> 15 m<sup>3</sup>/h  <b>Vazão máxima:</b> 30 m<sup>3</sup>/h  <b>Vazão transição :</b> 1200 l/h  <b>Vazão mínima :</b> 300 l/h  <b>Vazão de início de funcionamento:</b> 90 l/h.  <b>Rosca do hidrômetro:</b> G3/4B (NBR 212)  <b>Comprimento do hidrômetro:</b> 270 (+0 -2) mm  <b>Classe metrológica:</b> B  <b>Funcionamento:</b> multijato  <b>Transmissão:</b> magnética  <b>Instalação:</b> horizontal  <b>Relojoaria:</b> Deve permitir giro até 360° com stop para facilitar a leitura, com tampa protetora articulada para recobrir o mostrador, permitindo abertura para visão total do mesmo, totalizador inclinado  <b>Dispositivo(s):</b> antifraude na forma de anel metálico em torno do mostrador  <b>Pressão Nominal do medidor:</b> PN 10  <b>Carcaça</b> – Deverá conter em alto relevo em ambos os lados: numeração gravada com indicação de QMÁX, seta indicadora de fluxo. Ser construída em liga de cobre de no mínimo 60%, conforme NBR'S 6314 e 6941. Deverá ter comprimento de 270 mm.  <b>Numeração alfanumérica seqüencial de fábrica e a sigla SAE:</b> Devem ser gravada em baixo relevo em ambos os lados da carcaça com uma profundidade mínima de 0,3mm de forma legível e inconfundível. (conforme NBR 8194\2005)  <b>Lacração</b> – Tanto o regulador como o próprio medidor devem ser dotados de dispositivo que permitam sua lacração, assegurando a verificação de sua inviolabilidade, apresentando parafuso de lacração metálico e o cordão em aço trançado com espessura mínima de 0,8 mm.  <b>Filtro</b> – Deverá atender a NBRNM 212  <b>Pintura</b> – Devem ser pintados com pintura eletrotática exigimos pintura.  <b>Os hidrômetros deverão vir com etiqueta adesiva constando o número do mesmo.</b></p>	02



### III – DA IMPUGNAÇÃO DO ATO CONVOCATÓRIO

Até 03 (três) dias úteis antes da data fixada para recebimento das propostas, qualquer pessoa poderá solicitar esclarecimentos, providências ou impugnar o ato convocatório do pregão.

1. Caberá o pregoeiro decidir sobre a petição no prazo de 02 (dois) dias úteis, conforme art. 12 §1º do Decreto Municipal nº 5.653/05.
2. Acolhida a petição contra o ato convocatório, será designada nova data para a realização do certame, exceto quando, inquestionavelmente, a alteração no edital não afetar a formulação da proposta.

### IV – DAS CONDIÇÕES GERAIS PARA PARTICIPAÇÃO

1. Poderá participar deste Pregão qualquer licitante que detenha atividade compatível e pertinente com o objeto desta licitação e comprove possuir todos os requisitos de habilitação exigidos neste edital.
2. Não poderão participar desta licitação empresas:
  - a) Declaradas inidôneas de acordo com o previsto no inciso IV do art. 87 da Lei Federal n.º 8.666/93 e que não tenham restabelecida sua idoneidade, em qualquer esfera do governo;
  - b) Que tenham sido penalizadas por prática de qualquer dos atos previstos no artigo 7º da Lei Federal n.º 10.520/02;
  - c) Suspensas de licitar com a SAE;
  - d) Que sejam constituídas sob forma de consórcio;
  - e) Que estejam sob falência, concordata, dissolução ou liquidação.

### V – DA FORMA DO PREENCHIMENTO DOS ENVELOPES

A proposta de preço e os documentos que instruem esta licitação deverão ser apresentados no local, dia e hora determinados, em envelopes de papel opaco, fechados e indevassáveis, sobre cujas bordas de fechamento deverá constar a rubrica do representante da Licitante, para convalidar a não violação de sua abertura oficial, e conter em sua parte externa, os dizeres:

**SAE – SUPERINTENDÊNCIA DE ÁGUA E ESGOTOS DE ITUIUTABA-MG**  
**PREGÃO N.º \_\_\_/2014**  
**DATA: \_\_\_/\_\_\_/\_\_\_ HORA: \_\_\_:\_\_\_**  
**ENVELOPE N.º 01 “PROPOSTA DE PREÇOS”**  
**RAZÃO SOCIAL DO PROPONENTE**

**SAE – SUPERINTENDÊNCIA DE ÁGUA E ESGOTOS DE ITUIUTABA-MG**  
**PREGÃO N.º \_\_\_/2014**  
**DATA: \_\_\_/\_\_\_/\_\_\_ HORA: \_\_\_:\_\_\_**  
**ENVELOPE N.º 02 “DOCUMENTAÇÃO”**  
**RAZÃO SOCIAL DO PROPONENTE**

### VI – DO CREDENCIAMENTO

1. Para o credenciamento deverão ser apresentados os documentos abaixo relacionados, conforme o tipo de sociedade proponente:

**1.1. Tratando-se de sócio, proprietário ou dirigente** que conste no documento de constituição da empresa:

- a) Registro comercial no caso de firma individual;
- b) Ato constitutivo, Estatuto ou Contrato Social em vigor, acompanhado da última alteração efetuada ou da consolidação respectiva, sendo todos devidamente registrados na Junta Comercial, inclusive as alterações;
- c) No caso de sociedade por ações, deverá apresentar estatuto social, acompanhado dos documentos de eleição de seus administradores.
- d) Decreto de autorização em se tratando de empresa ou sociedade estrangeira em funcionamento no País, ato de registro ou autorização para funcionamento expedido pelo órgão competente.

**1.2. Tratando-se de procurador:**

Procuração por instrumento público ou particular, esta última com firma reconhecida em cartório, ou documento de credenciamento, conforme modelo constante no **ANEXO II**, do qual constem poderes para formular lances verbais, negociar preços, declarar a intenção de interpor recursos, desistir da intenção de interpor recursos, assinar a ata e praticar todos os demais atos pertinentes ao presente certame;

b) Quaisquer documentos que comprovem os poderes do Outorgante para a outorga, como:

- Registro comercial no caso de firma individual;
- Ato constitutivo, Estatuto ou Contrato Social em vigor, acompanhado da última alteração efetuada ou da consolidação respectiva, sendo todos devidamente registrados na Junta Comercial, inclusive as alterações;
- No caso de sociedade por ações, deverá apresentar estatuto social, acompanhado dos documentos de eleição de seus administradores.
- Decreto de autorização em se tratando de empresa ou sociedade estrangeira em funcionamento no País, ato de registro ou autorização para funcionamento expedido pelo órgão competente.

2. O representante da licitante deverá identificar-se exibindo carteira de identidade ou outro documento oficial que contenha foto.

3. Será admitido apenas 01 (um) representante para cada Licitante credenciada, sendo que cada um deles poderá representar apenas uma credenciada.

**4. O credenciamento e o documento pertinente dentre os indicados no item VI.1 deverão ser apresentados ao Pregoeiro, pelo portador, antes do início dos trabalhos de abertura dos envelopes, ficando retidos e juntados aos autos.**

5. O representante legal da licitante que não se credenciar perante o Pregoeiro ficará impedido de participar da fase de lances verbais, de negociação de preços, de declarar a intenção de interpor recursos, de renunciar ao direito de interposição de recursos, enfim, para representar a licitante durante a reunião de abertura dos envelopes Proposta ou Documentação relativos a este Pregão.

- a) Nesse caso, a licitante ficará excluída da etapa de lances verbais e mantido o seu preço apresentado na proposta escrita, para efeito de ordenação das propostas e apuração do menor preço.

**6. O licitante microempresa ou empresa de pequeno porte que desejar usufruir o regime diferenciado e favorecido disciplinado na Lei Complementar nº 123/06, deverá apresentar a seguinte documentação:**

- 6.1) Declaração firmada pelo técnico responsável devidamente registrado no CRC (Conselho Regional de Contabilidade), de que a mesma se enquadra nos Termos da Lei 123/06 na condição

de Microempresa ou de Empresa de Pequeno Porte com firma reconhecida ou ainda qualquer Documento comprobatório de enquadramento devidamente registrado pela Junta Comercial.

6.2) Declaração firmada pelo representante legal da empresa, de não haver nenhum dos impedimentos previstos nos incisos do § 4º do Artigo 3º da Lei Complementar nº 123/06.

### VII – DECLARAÇÃO DE PLENO ATENDIMENTO AOS REQUISITOS DE HABILITAÇÃO

1. A declaração de atendimento aos requisitos de habilitação, de acordo com o **ANEXO III** do Edital, e/ou a declaração de enquadramento como microempresa ou empresa de pequeno porte (para às licitantes que assim se enquadrarem) deverá ser entregue o pregoeiro após a realização do credenciamento, conforme Cláusula VI.
2. As empresas que remeterem seus envelopes pelo correio e não se fizerem representar pessoalmente no momento da sessão pública, deverão enviar a Declaração de Pleno Atendimento aos Requisitos de Habilitação em envelope separado da proposta e documentos para habilitação, para que o mesmo seja aberto antes da proposta.
3. A não apresentação da declaração ensejará a exclusão do interessado do certame.
4. Serão aplicadas as penalidades previstas na Cláusula XV deste edital ao licitante que fizer declaração falsa.

### VIII – DO ENVELOPE N.º 01 - PROPOSTA DE PREÇOS

A Proposta de Preços deverá ser apresentada em 01 (uma) via, de preferência emitida por computador, redigida com clareza, sem emendas, rasuras ou entrelinhas, devidamente datada e assinada na última folha e rubricada nas demais pelo proponente ou seu representante legal, contendo:

1. Razão Social da licitante;
2. Número do Cadastro Nacional de Pessoa Jurídica - CNPJ;
3. Endereço com CEP, telefone, fax e *e-mail* (se houver) da licitante;
4. Preço unitário e global, com apenas 02 (duas) casa decimais, sendo que a proposta que apresentar mais casas, estas serão desconsideradas;
5. Descrição do objeto da licitação, obedecidas as especificações constantes do objeto deste Edital;
6. Nome, cargo, RG e CPF do responsável pela empresa que irá assinar o Contrato de Fornecimento proveniente desta licitação;
7. Marca do produto;
8. Prazo de entrega:

Para o **LOTE 01, itens 01 e 02** a entrega deverá ser realizada em 2 (três) parcelas; conforme requisição. Para o **item 03** a entrega deverá ser realizada em parcela única, até 30 dias após a assinatura do contrato.

Para o **LOTE 02**, a entrega deverá ser realizada em 30 dias após confirmação do pedido.

Prazo de entrega será de **30 dias** para os **itens 01 e 02** do **LOTE 01** e subsequentes, sob pena de multa por atraso, contados a partir da assinatura do Contrato Administrativo / Autorização de Fornecimento..

#### Observações:

- a) Observar modelo de proposta constante do Anexo IV;

- b) As propostas apresentadas neste certame serão consideradas válidas por 60 (sessenta) dias, sendo que as empresas que consignarem prazo inferior terão a sua proposta desclassificada.
- c) Nos preços deverão estar inclusos, além dos insumos que os compõem, as despesas com entrega e todos os tributos que incidirem sobre o contrato.
- d) Não será aceita, em hipótese alguma, Nota Fiscal Série “D”.
- e) Serão corrigidos automaticamente pelo pregoeiro e equipe de apoio quaisquer erros de soma e (ou) multiplicação;
- f) A falta de assinatura e (ou) rubrica da proposta poderá ser suprida pelo representante legal presente à reunião de abertura dos envelopes Proposta com poderes para esse fim;
- g) Somente será aceita cotação em moeda nacional, ou seja, em Real (R\$), em algarismos e, de preferência, também por extenso, prevalecendo este último em caso de divergência, desprezando-se qualquer valor além do centavo.
- h) A SAE reserva-se o direito de verificar, sempre que julgar necessário, se os preços praticados pela licitante vencedora estão compatíveis com os de mercado.
- i) Para efeito de julgamento, não será aceita, sob qualquer título, oferta de outros materiais que não sejam aqueles solicitados na Cláusula II – Do Objeto.
- j) Não se admitirá proposta que apresentar preços global ou unitário irrisórios, simbólicos ou de valor zero, incompatíveis com os preços dos insumos e salários de mercado, acrescidos dos respectivos encargos, ainda que este Pregão não tenha estabelecido limites mínimos, exceto quando se referirem a materiais e instalações de propriedade da própria licitante, para os quais ele renuncie à parcela ou à totalidade da remuneração.

### IX – ENVELOPE N.º 02 - DOCUMENTAÇÃO

O envelope n.º 2 “DOCUMENTAÇÃO”, deverá conter os seguintes documentos:

- a) Prova de regularidade relativa à Seguridade Social (INSS), mediante a apresentação da Certidão Negativa de Débitos ou Certidão Positiva de Débitos com Efeito de Negativa / CND ou CPD-EN;
- b) Certificado de Regularidade do FGTS (CRF);
- c) Prova de regularidade para com a Fazenda Pública Municipal da sede da licitante.
- d) Prova de regularidade para com a Fazenda Pública Estadual da sede da licitante.
- e) Certidão conjunta de Regularidade com os tributos Federais e quanto à Dívida Ativa da União
- f) Declaração firmada pelo licitante, nos termos do Anexo V, de que cumpre a exigência de que trata o inciso V do art. 27 da Lei n.º 8.666/93.
- g) Certidão Negativa de Débitos Trabalhistas (CNDT) emitida em ([www.tst.jus.br](http://www.tst.jus.br));
- h) Certidão Negativa de Falência ou Concordata, expedida pelo Distribuidor da sede da licitante;
- i) Caso na certidão conste qualquer ação judicial distribuição, deverão ser apresentados os comprovantes de quitação de débitos ou certidão explicativa que aponte a situação da demanda judicial.
- j) Atestado de fornecimento, emitido por pessoa jurídica de direito público ou privado, **especificando que a licitante forneceu o material objeto desta licitação, contendo em seu corpo a razão social, endereço completo e CNPJ/MF, da empresa fornecedora do atestado, bem como data, assinatura e identificação do assinante.**

#### Observações:

- 1) Os documentos exigidos neste pregão poderão ser apresentados em original, por qualquer processo de cópia autenticada por cartório competente ou por membro da Comissão de Licitação ou

publicação em órgão da imprensa oficial. **Não serão efetuadas autenticações de quaisquer documentos pelo pregoeiro após a abertura dos envelopes.**

- 1.1 serão aceitas somente cópias legíveis;
  - 1.2 não serão aceitos documentos cujas datas estejam rasuradas;
  - 1.3 O pregoeiro reserva-se o direito de solicitar o original de qualquer documento, sempre que julgar necessário.
- 2) **Se houver impossibilidade de apresentar qualquer documento por motivo de greve do órgão emissor**, apresentar declaração em papel timbrado da empresa, assinado pelo seu representante legal, de que não está em débito com o referido órgão e que, findada a greve, compromete-se a apresentar o documento atualizado, para fins de direito, independentemente da fase em que se encontrar o processo licitatório, sujeitando-se, no caso de não apresentação, às penalidades legais.
- 3) Os licitantes deverão manter, durante todo o período de execução contratual, as condições de habilitação jurídica, regularidade fiscal e qualificação econômica financeira e técnica, podendo a Administração solicitar novos documentos em substituição aos que forem vencendo durante o curso do certame.
- 4) Serão aceitos documentos que expressem sua validade, desde que em vigor, sendo que, os que não constarem prazo de validade fixado, será considerado 60 (sessenta) dias a partir da data de sua emissão, exceto o Atestado de Fornecimento, que não tem prazo de validade.
- 5) Sob pena de inabilitação, todos os documentos apresentados para habilitação deverão estar em nome da licitante e, preferencialmente, com número do CNPJ e endereço respectivo:
- 5.1) Se a licitante for a matriz, todos os documentos deverão estar em nome da matriz;
  - 5.2) Se a licitante for a filial, todos os documentos deverão estar em nome da filial;
  - 5.3) Serão dispensados da filial aqueles documentos que, pela própria natureza, comprovadamente, forem emitidos somente em nome da matriz.
- 6) Os documentos exigidos neste ato convocatório, dentro do envelope Documentação, deverão ser entregues numerados, de preferência, seqüencialmente e na ordem, a fim de maior rapidez durante a conferência e exame correspondente.
- 7) No caso de certidões emitidas pelo Sistema Eletrônico, as mesmas terão sua autenticidade verificada no respectivo site pelo pregoeiro e Equipe de Apoio.

### **X – DO TRATAMENTO DIFERENCIADO E FAVORECIDO AS MICROEMPRESA E EMPRESAS DE PEQUENO PORTE SEGUNDO A LEI COMPLEMENTAR 123/06**

Em caso de participação de licitante que detenha a condição de microempresa ou de empresa de pequeno porte nos termos da Lei 123/06, será observado o seguinte:

- a) Será assegurada preferência de contratação para as microempresas e empresas de pequeno porte, entendendo-se por empate aquela situação em que as propostas apresentadas pela microempresa e empresa de pequeno porte sejam iguais ou até 5% (cinco por cento) superiores a proposta melhor classificada apresentada por empresa que não estiver amparada pela Lei Complementar 123/2006.
- b) A microempresa ou empresa de pequeno porte mais bem classificada terá a oportunidade de apresentar novo lance de preço no prazo máximo de 05 (cinco) minutos após a notificação por parte do pregoeiro, sob pena de preclusão.
- c) Não ocorrendo a contratação da microempresa ou empresa de pequeno porte, na forma da alínea anterior, serão convocadas as MEs ou EPPs remanescentes, na ordem classificatória, para o exercício do mesmo direito

- d) No caso de equivalência de valores apresentados pelas microempresas e empresas de pequeno porte que se enquadrem no disposto na alínea “b”, será realizado sorteio entre elas para que se identifique aquela que primeiro poderá apresentar a melhor oferta.
- e) Na hipótese da não contratação nos termos previstos na alínea “b”, o objeto licitado será adjudicado em favor da proposta originalmente vencedora do certame.

§ 1º. As microempresas e empresas de pequeno porte deverão apresentar toda a documentação exigida para efeito de comprovação da regularidade fiscal, mesmo que esta apresente alguma restrição.

§ 2º. Havendo alguma restrição na comprovação da regularidade fiscal, a microempresa ou empresa de pequeno porte terá assegurado o prazo de 02 (dois) dias úteis, prorrogáveis por igual período, a critério da Administração Pública, caso apresente alguma restrição pertinente à documentação de regularidade fiscal, para a devida regularização da documentação, pagamento ou parcelamento do débito, e emissão de eventuais certidões negativas ou positivas, com efeito, negativa.

§3º. A não regularização da documentação, no prazo previsto no subitem acima, implicará na decadência do direito à contratação, sem prejuízo das sanções previstas no Art. 81 da Lei nº 8.666, de 21 de junho de 1993, sendo facultado à Administração convocar os licitantes remanescentes, na ordem de classificação, para a assinatura do contrato, ou revogar a licitação.

### **XI – DO PROCESSAMENTO DA LICITAÇÃO, CRITÉRIO E JULGAMENTO DAS PROPOSTAS**

1. Os esclarecimentos, quando necessários e desde que solicitados pelo pregoeiro, constarão obrigatoriamente da respectiva ata.
2. De todas as reuniões públicas, o pregoeiro lavrará ata circunstanciada, a ser assinada pelos representantes dos Licitantes presentes.
3. É facultado o pregoeiro ou autoridade superior, em qualquer fase da licitação, promover diligência destinada a esclarecer ou complementar a instrução do processo, vedada a inclusão de documentos ou informações que deveriam constar originalmente da proposta, conforme artigo 43, § 3º da Lei Federal n.º 8.666/93.
4. No horário e local indicados no Preâmbulo, será aberta a sessão pública de processamento do Pregão, iniciando-se com o recebimento e verificação do credenciamento. Somente poderá participar da fase de lances verbais o representante legal da licitante, presente ao evento, devidamente credenciado.
5. Após os respectivos credenciamentos, as Licitantes entregarão à Pregoeiro a declaração conforme Cláusula VII do Edital.
6. Encerrado o recebimento e verificação da Declaração de pleno atendimento aos requisitos de habilitação serão recebidos os envelopes “Proposta” e “Documentos”.
7. Iniciada a sessão pública de abertura do Pregão, não serão aceitos novos proponentes.
8. Os envelopes contendo as propostas das empresas que apresentaram a “*declaração de atendimento aos requisitos de habilitação*” serão abertos a seguir, no mesmo local.
9. As propostas serão rubricadas pelo pregoeiro e pelos Credenciados presentes.
10. Para julgamento e classificação das propostas, será adotado o critério de menor preço, observadas as especificações e demais parâmetros definidos no Edital.



11. No curso da sessão, classificadas as propostas, o autor da oferta de menor valor e das ofertas com preços até 10% (dez por cento) superiores àquela poderão fazer novos lances verbais e sucessivos, até a proclamação do vencedor.
12. Quando não forem verificadas, no mínimo, 03 (três) propostas escritas de preços nas condições definidas no inciso anterior, o pregoeiro classificará as melhores propostas subseqüentes à de menor valor, até o máximo de 03 (três), para que seus autores participem dos lances verbais, quaisquer que sejam os preços oferecidos.
13. Em seguida, será dado início à etapa de apresentação de lances verbais pelos proponentes, que deverão ser formulados de forma sucessiva, em valores distintos e decrescentes.
14. O pregoeiro convidará individualmente os licitantes, na forma dos incisos 11 e 12, de forma seqüencial, a apresentar lances verbais, a partir do autor da proposta classificada de maior preço e os demais, em ordem decrescente de valor.
15. A desistência em apresentar lance verbal, quando convocado pelo pregoeiro, ou a ausência de representante credenciado, implicará a exclusão do licitante da etapa de lances verbais e na manutenção do último preço apresentado pelo licitante, para efeito de ordenação das propostas.
16. Caso não se realizem lances verbais, será verificada a conformidade entre a proposta escrita de menor preço e o valor estimado para a contratação.
17. Encerrada a etapa competitiva e ordenadas as propostas, o pregoeiro examinará a aceitabilidade da primeira classificada, quanto ao objeto e valor, decidindo motivadamente a respeito.
18. Sendo aceitável a proposta de menor preço, será aberto o envelope contendo a documentação de habilitação do licitante que a tiver formulado, para verificação do atendimento das condições fixadas no Edital, sendo-lhe facultado o saneamento da documentação na própria sessão.
19. Constatado o atendimento das exigências fixadas no Edital, o licitante será habilitado e declarado vencedor, sendo-lhe adjudicado o objeto do certame.
20. Se houver redução no valor da proposta escrita inicialmente apresentada, o licitante vencedor será solicitado a apresentar nova proposta escrita referente ao valor fechado, inclusive com a adequação da respectiva planilha de custo.
21. Se a oferta não for aceitável ou se o licitante desatender às exigências habilitatórias, o pregoeiro examinará as ofertas subseqüentes, verificando a sua aceitabilidade e procedendo à habilitação do proponente, na ordem de classificação, e assim sucessivamente, até a apuração de uma proposta que atenda ao Edital, sendo o respectivo licitante declarado vencedor e a ele adjudicado o objeto do certame.
  - a) A licitante que deixar de apresentar quaisquer documentos exigidos no envelope Documentação, ou os apresentar em desacordo com o estabelecido neste Edital ou com irregularidades, será inabilitada, sem prejuízo de ser-lhe aplicada, no que couber, as penalidades previstas na Cláusula XV deste Edital e demais cominações legais.
22. Nas situações previstas nos incisos 16 e 17, o pregoeiro deverá negociar diretamente com o proponente para que seja obtido preço menor.
23. Para efeitos de julgamento da exequibilidade da proposta, o pregoeiro promoverá diligência para verificação da compatibilidade do preço proposto com os de mercado, mediante análise da pesquisa de preços efetuada pela SAE.
24. Caso todas as propostas sejam desclassificadas, considerando-se o critério de menor preço por lote, o processo será remetido à autoridade superior para deliberação quanto à reabertura do certame ou aplicação da norma contida no § 3º do artigo 48 da Lei n.º 8.666/93.
25. No caso de empate entre duas ou mais propostas, e não havendo lances, será efetuado sorteio em ato público, para o qual todas as licitantes serão convocadas.
26. Da reunião lavrar-se-á ata circunstanciada, na qual serão registradas as ocorrências relevantes e que, ao final, será assinada pelo pregoeiro e os licitantes presentes.

27. Em caso de divergência entre informações contidas em documentação impressa e na proposta específica, prevalecerão as da proposta.
28. Não se considerará qualquer vantagem não prevista neste Edital e seus Anexos.

### XII – RECURSOS, ADJUDICAÇÃO E HOMOLOGAÇÃO

1. No final da sessão, a Licitante que quiser recorrer deverá manifestar imediata e motivadamente a sua intenção. Neste momento o pregoeiro decidirá motivadamente se receberá ou não o recurso. Caso decida pelo recebimento do recurso, abrir-se-á então o prazo de 03 (três) dias úteis para apresentação das razões, ficando as demais Licitantes intimadas para apresentar contra-razões em igual número de dias, que começarão a correr no término do prazo do recorrente, sendo-lhes assegurada vista imediata dos autos.
2. A ausência de manifestação imediata e motivada da Licitante importará a decadência do direito de recurso, a adjudicação do objeto do certame à Licitante vencedora e o encaminhamento do processo para a homologação.
3. Apresentadas as razões e contra-razões recursais, o pregoeiro poderá reconsiderar a sua decisão ou encaminhar o processo, devidamente informado, à autoridade competente.
4. Decididos os recursos e constatada a regularidade dos atos praticados, o processo será encaminhado à autoridade superior para homologação do procedimento.
5. O recurso contra a decisão do pregoeiro não terá efeito suspensivo.
6. O acolhimento do recurso importará a invalidação apenas dos atos insuscetíveis de aproveitamento.
7. Os autos do processo permanecerão com vista franqueada aos interessados na sala da Área de Suprimentos da SAE, localizada na Rua 33, nº 474 – Setor Sul, Ituiutaba-MG.
8. Após a celebração do contrato, os envelopes contendo os documentos de habilitação dos demais proponentes ficarão à disposição para retirada por 15 (quinze) dias.

### XIII – DAS CONDIÇÕES DE PAGAMENTO

Pela perfeita e fiel entrega dos materiais contidos no LOTE 01, objeto deste contrato, a SAE fará à contratada o pagamento do preço proposto em 30 (trinta) dias contados após a entrega de cada parcela e o recebimento definitivo dos produtos e emissão de nota fiscal. O pagamento pelo fornecimento de materiais do LOTE 02, será feito em até 30 (trinta) dias após o recebimento de do material e emissão de nota fiscal.

§ 1º O pagamento será efetuado em moeda corrente do país, através de cheque nominal ao(s) licitante(s) ou Ordem Bancária ou depósito bancário. No caso de depósito bancário, constar no corpo da Nota Fiscal o nome do banco, número da agência e conta corrente.

§ 2º O respectivo pagamento somente será efetuado após o efetivo cumprimento das obrigações assumidas decorrentes da contratação e após envio da Certidão Negativa/Positiva com Efeitos de Negativa de Débito (CND/CPD-EN) do INSS e Certificado de Regularidade do FGTS (CRF).

§ 3º A SAE reserva-se o direito de recusar o pagamento se os produtos fornecidos não estiverem de acordo com as especificações apresentadas e aceitas, ou a contratada não apresentar as certidões mencionadas no § 2º.

§ 4º A SAE poderá deduzir do montante a pagar, os valores correspondentes a multas ou indenizações devidas pela licitante vencedora, nos termos deste Pregão.

§ 5º A SAE só poderá receber mercadoria ou bem acobertado por Nota Fiscal Eletrônica NF-e, modelo 55, conforme inciso I da cláusula segunda do Protocolo ICMS 42, de 3 de julho de 2009

**Observação:**

**Não será aceita, em hipótese alguma, Nota Fiscal Série “D”.**

### **XIV – DOS ACRÉSCIMOS E SUPRESSÕES**

A quantidade inicialmente contratada poderá ser acrescida ou suprimida dentro dos limites previstos no parágrafo 1º do artigo 65, da Lei n.º 8.666/93, podendo a supressão exceder tal limite, nos termos do parágrafo 2º, inciso II do mesmo artigo, conforme redação introduzida pela Lei n.º 9.648, de 27 de maio de 1998.

### **XV – DAS PENALIDADES**

Pela inexecução total ou parcial do objeto e demais condições resultantes deste Pregão, a SAE poderá, garantida a prévia defesa, aplicar à licitante vencedora as penalidades descritas na Portaria constante do **Anexo VIII – PORTARIA SAE - 043/2012**, deste Edital, dele fazendo parte integrante.

§ 1º Além das sanções relacionadas nesta Portaria, poderão ainda ser aplicadas as penalidades de advertência e suspensão temporária de participar em licitação e impedimento de contratar com a SAE, por até 02 anos.

§ 2º Ficará impedida de licitar e de contratar com a Administração Pública, pelo período de até 05 (cinco) anos ou enquanto perdurarem os motivos determinantes da punição, ou até que seja promovida a reabilitação perante a SAE, o licitante que:

- I. Ensejar o retardamento da execução do objeto do certame;
- II. Deixar de apresentar documentação exigida para o certame ou entregar documentação falsa;
- III. Não manter a proposta, lance ou oferta;
- IV. Convocado dentro do prazo de validade de sua proposta, recusar-se a celebrar o contrato;
- V. Falhar ou fraudar na execução do contrato;
- VI. Cometer fraude fiscal;
- VII. Comportar-se de modo inidôneo.

§ 3º As penalidades de advertência e de impedimento de contratar com a SAE ou Administração Pública poderão ser aplicadas à licitante vencedora juntamente com a de multa, descontando-a dos pagamentos a serem efetuados.

§ 4º As penalidades previstas nesta cláusula, com exceção da penalidade de advertência, serão impostas após regular procedimento administrativo, garantidos ampla defesa e contraditório.

§ 5º As penalidades previstas nesta cláusula serão obrigatoriamente registradas no cadastro de fornecedores, sem prejuízo das multas previstas no Edital e no contrato e das demais cominações legais.

### XVI – DO CREDITO ORÇAMENTÁRIO

Os créditos necessários à cobertura da presente Licitação esta contido no orçamento da Autarquia nas dotações **17.122.0002.2.0226 3.3.90.30.00** e **17.122.0002.1.0046 4.4.90.51.00** para o presente exercício.

### XVII – DO CONTRATO ADMINISTRATIVO E AUTORIZAÇÃO DE FORNECIMENTO

1. Após adjudicação do objeto desta licitação será providenciado a Autorização de Fornecimento / Contrato e o licitante vencedor será convocado a assinar e retirar uma cópia na Área de Suprimentos da SAE, na Rua 33, nº 474 – Setor Sul - Ituiutaba-MG, no prazo de 02 (dois) dias úteis, contados do recebimento da convocação do licitante vencedor para esse fim;
2. A Administração Pública poderá remeter a Autorização de Fornecimento / Contrato para assinatura da licitante, conforme conveniência examinada. Nessa hipótese, a licitante terá o prazo de 02 dias úteis, contados após o recebimento, para devolver o contrato devidamente assinado à SAE no endereço supra citado.
3. Na hipótese do licitante vencedor não comparecer para assinar e retirar a Autorização de Fornecimento / Contrato no prazo estipulado, sem prejuízo das sanções previstas neste Edital, o pregoeiro examinará as ofertas subseqüentes, verificando a sua aceitabilidade e procedendo à habilitação do proponente, na ordem de classificação, e assim sucessivamente, até a apuração de uma proposta que atenda ao Edital, sendo o respectivo licitante declarado vencedor e a ele adjudicado o objeto do certame, sendo obedecido o disposto no subitem anterior.

#### **Observação:**

Minuta do Contrato do **LOTE 01 Anexo VI**

Minuta da Autorização de Fornecimento do **LOTE 02– Anexo VII**

### XVIII - DAS CONDIÇÕES DE FORNECIMENTO DO OBJETO

A contratada deverá entregar os materiais por sua conta e risco de acordo com o estipulado no **Anexo I** deste edital, após assinatura do Contrato de Fornecimento, no local a seguir indicado.

§ 1º Os materiais serão entregues no Almoxarifado da SAE - Ituiutaba-MG, de segunda a sexta-feira, exceto feriados, **no horário das 07h30 às 10h30 e das 13h00 às 17h00 horas, na R. Dr. Saul de Carvalho, 1234, Bairro Independência, CEP 38304-212, Ituiutaba-MG, COM SEGUROS, FRETES E DESCARGA INCLUSOS NO VALOR DA MERCADORIA**, ficando a SAE isenta de quaisquer responsabilidades.

§ 2º É ressalvada à **CONTRATANTE** a recusa ao recebimento dos materiais, se estes não estiverem dentro das especificações exigidas na licitação, bem como pela não observância, por parte da **CONTRATADA**, do aludido neste instrumento.

1. § 3º Os materiais serão recebidos **em 02 (duas) etapas: provisoriamente, conforme art. 73, II, “a” da Lei n.º 8.666/93, pelo Supervisor de Almoxarifado, conferindo apenas a quantidade física, e definitivamente pela Comissão de Recebimento de Materiais que poderá ser enviado para qualquer Laboratório CREDENCIADO pelo INMETRO onde será feito a calibração de acordo com as normas ABNT NBR 5426/85 e NBR NM 212/99 nos seguintes itens: Inspeção geral, Exame dimensional, Aferição inicial, Perda de carga, Estanqueidade, Blindagem magnética, Acoplamento magnético, Desgaste acelerado e Cíclico em baixas vazões.**

I - Caso os materiais não estejam de acordo, serão devolvidos e a contratada terá o prazo de 05 (cinco) dias úteis para entregar novos materiais, sob pena de incorrer nas penalidades previstas na **Portaria SAE 043/2012**, constante do **Anexo VIII** deste edital.

II - Dentro deste mesmo prazo, 05 (cinco) dias úteis, a CONTRATADA deverá ainda providenciar a retirada dos materiais recusados.

III - Caso não seja efetuada a retirada, a SAE providenciará a remessa a custo da CONTRATADA.

§ 4º A assinatura do canhoto da nota fiscal indica tão somente que a SAE está de acordo com a quantidade dos materiais, sendo o seu recebimento definitivo condicionado à conferência por amostragem, procedendo a verificação das características e condições das peças.

§5º Quando da entrega, o material deve estar em perfeitas condições de utilização e em embalagens não danificadas.

§ 6º O objeto deve ser de primeira linha e atender rigorosamente as características exigidas pela SAE.

### **XIX – DAS OPÇÕES E ALTERNATIVAS**

Não será considerada nenhuma opção ou alternativa sem que as mesmas estejam explícitas no objeto.

### **XX – DAS OBRIGAÇÕES E RESPONSABILIDADES DA CONTRATADA**

1. A Contratada reconhece por este instrumento que é a única e exclusiva responsável por danos e prejuízos que causar à SAE, coisa ou pessoa de terceiros em decorrência da entrega dos materiais, correndo às suas expensas, sem quaisquer ônus para a SAE, ressarcimento ou indenização que tais danos ou prejuízos possam causar.

2. A substituição dos produtos não exime a Contratada do recebimento de penalidade por descumprimento da obrigação, prevista na cláusula XV.

3. A contratada fica obrigada a dar garantia integral nos termos previstos na Cláusula II – Do Objeto, deste Edital, contra qualquer defeito de fabricação que o produto venha a apresentar, incluindo avarias no transporte até o local de entrega, mesmo após sua aceitação/aprovação pela SAE, sendo que as novas unidades empregadas na substituição das defeituosas ou danificadas deverão ter o prazo de garantia igual ou superior ao das substituídas.

4. A garantia inclui a substituição do produto em desconformidade, no prazo máximo estipulado, a contar da comunicação do fato, sem qualquer ônus para a SAE.

5. Fica a Contratada desobrigada de qualquer garantia quando se constatar que o problema decorre de mau uso do mesmo ou negligência do preposto da SAE.

6. A Contratada fica, nos termos da legislação vigente, obrigada a aceitar, nas mesmas condições da proposta, os acréscimos e supressões que se fizerem necessários, a juízo da Administração, até o limite de 25% (vinte e cinco por cento), conforme a Lei Federal n.º 8.666/93.

7. Caberá ainda à Contratada:

- a) respeitar as normas e procedimentos de controle e acesso às dependências da SAE;
- b) manter-se, durante toda a contratação, em compatibilidade com as obrigações assumidas, todas as condições de habilitação e qualificação exigidas na licitação;
- c) efetuar a troca dos materiais que não atender às especificações do objeto, no prazo máximo estabelecido neste edital;
- d) efetuar a entrega dos materiais no prazo estipulado para a entrega;
- e) assumir a responsabilidade por todos os encargos fiscais e comerciais resultantes da adjudicação deste Pregão.

### **XXI – DAS OBRIGAÇÕES E RESPONSABILIDADES DA CONTRATANTE**

A SAE obrigar-se-á a:

1. Efetuar o pagamento devido em dia, de acordo com o estipulado na CLÁUSULA XIII;

2. Prestar informações e os esclarecimentos atinentes ao objeto que venham a ser solicitadas pelos empregados da contratada.
3. Fiscalizar o contrato.

### **XXII – DAS OBRIGAÇÕES GERAIS**

Deverá a licitante vencedora observar também, o seguinte:

1. É expressamente proibida a veiculação de publicidade acerca desta licitação, salvo se houver prévia autorização da SAE;
2. É vedada a subcontratação de outra empresa para o fornecimento do produto objeto desta licitação.

### **XXIII – DAS DISPOSIÇÕES GERAIS**

1. É facultado ao pregoeiro ou à autoridade superior, em qualquer fase da licitação, a promoção de diligência, com fulcro no art. 43, § 3º da Lei n.º 8.666/93, destinada a esclarecer ou complementar a instrução do processo, vedada a inclusão posterior de documento ou informação que deveria constar no ato da sessão pública.
2. Fica assegurado à SAE o direito de, no interesse da Administração, anular ou revogar, conforme disposto no art. 49 da Lei n.º 8.666/93, a qualquer tempo, no todo ou em parte, a presente licitação, dando ciência aos participantes, na forma da legislação vigente.
3. Os proponentes assumem todos os custos de preparação e apresentação de suas propostas e a SAE não será, em nenhum caso, responsável por esses custos, independentemente da condução ou resultado do processo licitatório.
4. Os proponentes são responsáveis pela fidelidade e legitimidade das informações e dos documentos apresentados em qualquer fase da licitação.
5. A entrega da proposta presume pleno conhecimento e entendimento de todas as condições por parte da licitante, e nos termos da Lei, implica em sua aceitação automática.
6. Após apresentação da proposta, não caberá desistência, salvo por motivo justo decorrente de fato superveniente e aceito pelo pregoeiro.
7. Na contagem dos prazos estabelecidos neste Edital e seus anexos, excluir-se-á o dia do início e incluir-se-á o do vencimento. Só se iniciam e vencem os prazos em dias de expediente na SAE.
8. O desatendimento a exigências meramente formais, não essenciais, não importará no afastamento do licitante, desde que sejam possíveis a aferição de sua qualificação e a exata compreensão da sua proposta, durante a realização da sessão pública de pregão.
9. As normas disciplinadoras da licitação serão sempre interpretadas em favor da ampliação da disputa entre os interessados, desde que não comprometam o interesse da Administração, a finalidade e a segurança da contratação.
10. A homologação e adjudicação do resultado desta licitação não implicará direito à contratação.

#### **11. Compõem o presente instrumento:**

- a) **Anexo I – Termo de Referência;**
- b) **Anexo II - Modelo de Procuração;**
- c) **Anexo III – Declaração de Pleno Atendimento aos Requisitos de Habilitação;**
- d) **Anexo IV – Modelo de Proposta;**
- e) **Anexo V - Declaração que a licitante atende o inciso V art 27 da Lei 8.666/93;**
- f) **Anexo VI – Minuta Contrato Administrativo Lote 01;**
- g) **Anexo VII – Minuta da Autorização de Fornecimento Lote 02;**





## **Superintendência de Água e Esgotos de Ituiutaba**

### **h) Anexo VIII - Portaria Penalidades.**

12. Aos casos omissos aplicar-se-ão as demais disposições constantes da legislação vigente.

13. As questões decorrentes da execução deste instrumento que não possam ser dirimidas administrativamente, serão processadas e julgadas no Foro da Comarca de **ITUIUTABA-MG**, com renúncia expressa a qualquer outro, por mais privilegiado que seja, para a solução de qualquer pendência atinente a este contrato.

**Superintendência de Água e Esgotos de Ituiutaba, em 26 de fevereiro de 2014.**

---

**Nicodemos Barbosa Neto**  
**Pregoeiro da SAE**

### **ANEXO I**

#### **TERMO DE REFERÊNCIA**

#### **OBSERVAÇÕES:**

1 - Os **itens 01 e 02** do **LOTE 01** deverão ser entregues de forma parcelada – (02) parcelas, conforme solicitação da Superintendência de Água e Esgoto de Ituiutaba, após assinatura do contrato, sendo que a primeira entrega deverá ocorrer em até 30 dias. O **item 03** deverá ser entregue em até 30 dias.

1.1 - A SAE enviará, mensalmente referente ao item 02, a quantidade estimada de 1550 hidrômetros para transformação, podendo esta quantidade ser aumentada ou reduzida a seu exclusivo critério e necessidade.

1.2 - Quando da remessa dos hidrômetros para transformação – **item 02 do LOTE 01**, a SAE irá enviá-los através de nota fiscal de simples remessa, com o valor simbólico de cada carcaça de hidrômetro de R\$5,00(cinco reais).

1.3 - Quando do envio dos hidrômetros já transformados, a empresa deverá remeter o material em 2(duas) Notas Fiscais. A primeira Nota Fiscal será de simples remessa das carcaças no mesmo valor que as mesmas enviadas, ou seja, R\$5,00(cinco reais) por hidrômetro, e a Segunda Nota Fiscal com o valor dos hidrômetros já transformados.

#### **2 - Da aceitação do hidrômetro**

Os hidrômetros deverão atender as especificações do Termo de Referência em conjunto com as normas técnicas específicas da ABNT NBR 8194, NM 212 e portaria n.º 246 de 17 de outubro de 2000 do INMETRO, com aprovações INMETRO /Dimel quanto a detalhes construtivos, ensaios/testes e aferição; (ABNT e INMETRO). Se houver conflito, a SAE deverá ser informada da divergência ocorrida e fará a indicação que deverá ser seguida pelo fabricante.

**Local de entrega dos hidrômetros** – Os hidrômetros deverão ser entregues no almoxarifado rua Saul Ribeiro de Carvalho,1234, bairro Independência, SAE - Superintendência de Água e esgoto de Ituiutaba.

Deverão ser garantidos pelo fabricante contra qualquer defeito de fabricação ou de material por no mínimo 02 (dois) anos de operação, ou 03 (três) anos após seu fornecimento, contados a partir da data da entrega dos lotes, prevalecendo o que primeiro ocorrer;

Somente serão aceitos os hidrômetros incluindo aqui todos os seus componentes, que possuam assistência técnica comprovada em território brasileiro (podendo ser na própria fábrica do fornecedor), visando o interesse público caracterizado por questões de acessibilidade, celeridade, praticidade e economia;

#### **Os hidrômetros deverão vir com etiqueta adesiva constando o número do mesmo.**

Deverão ter pelo fabricante a garantia metrológica antes de sua instalação, devem ser enviados os laudos/testes de calibração de todos os hidrômetros adquiridos através de email, ou CD junto a Nota Fiscal; a SAE fará verificação metrológica por amostragem aleatória, estando o fornecedor convidado previamente para acompanhar todo o processo sem custos a SAE, em sua ausência por

qualquer motivo será feita avaliação e encaminhado o resultado posteriormente, ocorrendo reprovação após duas amostragens com os erros fora do que estabelece a portaria 246 o lote será recusado e o fornecedor deverá retirá-lo no prazo **máximo de 10 dias e enviar novo lote para avaliação.**

**Os hidrômetros que apresentarem defeitos ou avarias durante o período de garantia, e os que forem levados como amostra para avaliação do lote a serem recebidos, deverão ser trocados, sem qualquer ônus para a SAE no prazo de 15 dias úteis,** se solicitado pela SAE deverá ser apresentando laudo relatando o defeito constatado e sua provável causa. Em caso de constantes trocas, fica a critério da SAE solicitar a presença em seu laboratório de hidrometria, ou em laboratório indicado, de um responsável técnico do fabricante para esclarecimentos acerca dos problemas recorrentes.

As partes que compõem o hidrômetro só poderão ser modificadas (forma, dimensão, material etc..) com prévia aprovação da SAE.

Os hidrômetros adquiridos terão seus ensaios de recebimento realizados em local estabelecido pela SAE. A critério da mesma poderá ocorrer acompanhamento em visita a empresa fornecedora para verificação dos equipamentos utilizados, deverão possuir atestados de calibração, emitidos pelo INMETRO e os mesmos deverão ser apresentados em ensaios na calibração e verificação dos medidores de água, ficando a empresa responsável em fornecer ferramentas e equipamentos necessários para acompanhamento das calibrações e ensaios, pelos inspetores da SAE. Estes ensaios poderão ser realizados pela própria SAE, órgão ou laboratório indicado, a critério da SAE.

O fornecedor deverá possuir instalações hidráulicas e equipamentos necessários para realização dos testes de recebimento e para prestação de assistência técnica a SAE, quando necessário. Os equipamentos serão verificados pelos inspetores e deverão possuir atestados de calibração emitidos pelo INMETRO e os mesmos deverão ser apresentados aos inspetores do SAE.

Todos os ensaios de recebimento serão executados pelos inspetores da SAE ou por uma organização inspetora, a ser indicada pela SAE. *A priori* os ensaios serão feitos no laboratório do DMAE de Uberlândia-MG, sendo a critério da SAE a realização em outro laboratório, porém em todos os casos, a execução dos testes serão feitos ou acompanhados por inspetores do SAE.

Ocorrendo a reprovação do lote, novo lote com a numeração de série dos hidrômetros totalmente distinta do lote inicial, deverão ser providenciados pelo fabricante. Neste caso, por mais tempo que dure a aceitação, não caberá reajuste de preços. Se o segundo lote for reprovado o contrato será rescindido e aplicação das sanções devidas, prevista no contrato.

### 3 - DEFINIÇÕES

**Dispositivo de regulagem externa** - Dispositivo que permite a regulagem do hidrômetro sem necessidade de interferência na câmara de medição.

**Vazão nominal (QN)** - É a vazão, expressa em metros cúbicos por hora, com que pode funcionar o hidrômetro em uso normal, sob condições de funcionamento contínuo intermitente sem avarias e sem que exceda os limites máximos de erros e o valor admissível de perda de carga.

**Vazão máxima (QMÁX)** - É a máxima vazão, expressa em metros cúbicos por hora, com que pode funcionar o hidrômetro sem avarias durante períodos limitados e sem que exceda o limite máximo admissível da perda de carga.

**Vazão de transição (QT)** - É a vazão, expressa em litros por hora, na qual o erro máximo tolerado sofre uma descontinuidade na curva característica de erros.

**Vazão mínima (QMIN)** - É a vazão, expressa em litros por hora, a partir da qual todo hidrômetro deve respeitar o erro máximo tolerado.

**Designação** - Inscrição no mostrador, que corresponde ao valor numérico da vazão nominal do hidrômetro.

**Faixa de medição** - É o intervalo compreendido entre a vazão mínima e a Vazão máxima.

**Campo inferior de medição** - É o intervalo compreendido entre a vazão mínima (inclusive) e a vazão de transição (exclusive), no qual o erro máximo tolerado é igual a  $\pm 5\%$ .

**Campo superior de medição** - É o intervalo compreendido entre a vazão de transição (inclusive) e a vazão máxima (inclusive) no qual o erro máximo tolerado é igual a  $\pm 2\%$ .

**Erro absoluto de um hidrômetro** - É a diferença entre o volume indicado e o volume do líquido efetivamente escoado através do hidrômetro.

**Erro relativo de um hidrômetro** - É o quociente do erro absoluto pelo valor do volume efetivamente escoado através do hidrômetro. Esse erro deve ser expresso em porcentagem.

**Amostras** - Em processos de aquisição de hidrômetros, entende-se amostra como o conjunto de hidrômetros a ser inspecionado. Cada hidrômetro será um elemento da amostra.

**Tamanho da amostra (N)** - Número de hidrômetros que fazem parte da amostra.

**Lote** - Em processos de aquisição de hidrômetros é determinada quantidade de hidrômetros do mesmo modelo, grupo e capacidade apresentados conjuntamente para inspeção a um só tempo.

**Tamanho do lote (N)** - Número de hidrômetro que fazem parte do lote.

**Lote de entrega** - Determinada quantidade de hidrômetros compreendendo um ou mais lotes do mesmo modelo, grupo e capacidade, recebido ou expedido para fins comerciais.

**Número de aceitação (AC)** - Número máximo de hidrômetros defeituosos que apresentam um ou mais defeitos relativos a determinado grupo de características de qualidades encontradas na amostra que ainda permite a aceitação do lote.

**Número de rejeição (RE)** - Número mínimo de hidrômetros defeituosos que apresentam um ou mais defeitos relativos a determinado grupo de característica de qualidade encontrada na amostra que determina a rejeição do lote.

**Plano de amostragem** – Plano que determina o tamanho e o critério de aceitação do lote.

#### 4 - ENSAIOS E CRITÉRIOS DE APROVAÇÃO

**Objetivo** – Estes ensaios têm o objetivo principal de obter os parâmetros para recebimento e controle da qualidade do lote de entrega. Ficará a critério da SAE a realização de testes de recebimento em cada lote de entrega, podendo também a sua escolha, realizar todos ou alguns testes nos lotes escolhidos.

#### **Critérios**

Os ensaios a seguir descritos deverão ser executados na ordem sequencial na discriminação estabelecida neste edital e na especificação técnica específica, sendo cada um deles eliminatório, ou seja, a reprovação em qualquer um dos ensaios implicará na rejeição do lote de entrega e os ensaios subsequentes não serão realizados.

A aprovação do lote de entrega está condicionada a aprovação em todos os ensaios.

#### **OS ENSAIOS APLICÁVEIS SÃO OS SEGUINTE:**

1. Inspeção geral
2. Exame dimensional
3. Aferição inicial
4. Perda de carga
5. Estanqueidade
6. Blindagem magnética
7. Acoplamento magnético
8. Desgaste acelerado e Cíclico em baixas vazões

Todos os ensaios, exceto perda de carga, estão definidos na tabela 1, o tamanho da amostra e os respectivos números de aceitação (AC) e de rejeição (RE) serão em função do tamanho do lote de entrega. Para perda de carga, o tamanho da amostra é 1 (um).

Para o desgaste acelerado e Cíclico em baixas vazões o tamanho da amostra é 10 (dez).

Para o lote de um só elemento, o tamanho da amostra é 1, Para tamanho da amostra=1, Ac=0 e RE=1.

Tabela 1 - Plano de Amostragem

Tamanho do lote	Tamanho amostra acumulado	AC	RE
2 a 15	2	0	1
16 a 25	3	0	1
26 a 90	5	0	1
91 a 150	5	0	2
151 a	10	1	2
	8	0	2

500	16	1	2
501 a	13	0	3
1.200	26	3	4
1.201 a	20	1	4
10.000	40	4	5
10.001 a	32	2	5
35.000	64	6	7
35.001 a	50	3	7
500.00	100	8	9

### Por exemplo:

- Para um lote de entrega de 600 (seiscentos) hidrômetros, quando se tratar de aquisição desses aparelhos, será escolhida uma amostra de 13 (treze) elementos;

- Essa primeira amostra de 13 (treze) elementos será submetida ao primeiro ensaio da seqüência e:

- Caso nenhum elemento da amostra estiver defeituoso, a amostra será considerada aprovada neste primeiro ensaio passando-se para o segundo da série, e assim sucessivamente até o término da seqüência; se 3 (três) ou mais elementos estiverem defeituosos, a amostra será reprovada e o **lote de entrega rejeitado**.

- Caso 1 (um) ou 2 (dois) estiverem defeituosos, será escolhida uma segunda amostra de 13 (treze) elementos, para ser submetida ao mesmo ensaio.

- Com esta segunda amostra de 13 (treze) elementos submetida a esse mesmo ensaio, estabelecem-se as seguintes condições:

a) se a soma dos números de defeituosos das duas amostras não superar o número 3 (três), a amostra será considerada aprovada neste primeiro ensaio, passando-se para o segundo da série, e assim sucessivamente, até seu término;

b) se a soma dos números de defeituosos das duas amostra for igual a 4 (quatro) ou maior, a amostra será reprovada e o lote de entrega rejeitado.

**Escolha da amostra** – A escolha da amostra do lote será executada pela fiscalização.

### Ensaio, Metodológico e Critérios de Aprovação

– Descrevemos a seguir cada ensaio, seu método de execução e o critério de aprovação da amostra no respectivo ensaio.

#### 4.1 – INSPEÇÃO GERAL

**Os elementos da amostra** – Hidrômetros - serão inspecionados para verificação das características de construção prescritas na Especificação técnica específica.

. Eventuais defeitos de fabricação ou de montagem serão examinados, sem que os hidrômetros sejam submetidos a golpes, vibrações ou pancadas, para verificação de defeitos, tais como peças soltas, parafusos desapertados, inscrições imperfeitas, acessórios faltantes, acabamentos inadequados.



### Testes de Abertura e/ou Violabilidade

O ensaio de abertura e/ou violabilidade consiste em submeter o medidor a tentativas de manipulação, onde serão analisados:

- A. Grau de dificuldade de abertura e/ou de manipulação;
- B. Marcas de tentativa de abertura e/ou de manipulação;

Em casos de abertura do medidor o local e/ou peça manipulada deverá se romper e/ou apresentar marcas nítidas de manipulação.

Em casos onde se constatar a facilidade de abertura e/ou de manipulação sem a respectiva visualização nítida, o lote será reprovado.

### 4.2 - EXAMES DIMENSIONAIS

Os elementos da amostra serão examinados para verificação das características dimensionais conforme especificação técnica. ( NBR 8194\2005 – NBR 212-2002)

Se algum elemento apresentar dimensões incompatíveis com as especificações será considerado defeituoso.

### 4.3 - AFERIÇÃO INICIAL

– Os hidrômetros serão aferidos três vezes na mesma vazão, para cada uma das vazões de calibração especificadas.

O método de aferição empregado será do tipo volumétrico.

Neste caso o volume escoado deverá ser conforme a especificado na tabela 2.

Tabela 2 – Volume de escoamento

Vazão max. do HD	Qn	Qt	Qmim
1,5	50L	10L	10L
3	100L	10L	10L
5	100L	10L	10L
7 \ 10	500L	100L	50L
20	500L	100L	50L
30	500L	100L	50L

A determinação dos erros consiste em comprovar as indicações do medidor de água ensaiado com as leituras de reservatórios previamente calibrados.

Erro relativo percentual em cada aferição do medidor de água é calculado segundo a fórmula:

$$E = \frac{(L_f - L_i) - V_e}{V_e} \times 100 (\%)$$

E=Erro relativo em porcentagem (%)

Li= Leitura inicial do hidrômetro

Lf=Leitura final do hidrômetro

Vê= Volume escoado, recolhido no reservatório calibrado

O erro médio (Emed) é calculado pela média aritmética dos erros relativos determinados segundo os cálculos acima com os dados obtidos nas três aferições.

O hidrômetro será considerado defeituoso se:

- Emed > +5% na vazão de ensaio  $Q_{min}$ , ou
- Emed > +2% na vazão de ensaio  $Q_t$  e  $Q_n$ .

#### 4.4- PERDA DE CARGA:

A verificação da perda de carga consiste em determinar o diferencial de pressão entre montante e jusante do hidrômetro em ensaio sob vazão máxima.

O elemento da amostra será considerado defeituoso se essa diferença de pressão for superior a 0,10MPa (= 1,0bar = 10mca) para hidrômetros de até 15,0 m<sup>3</sup>/h de vazão nominal.

Os medidores maiores que 15,0 m<sup>3</sup>/h de vazão nominal, serão reprovados quando apresentarem perda de carga maior que 0,6 bar (6 mca) para medidor vertical e 0,3 bar (3 mca) para medidor axial.

Nota: O ensaio da perda de carga tem conotação de “projeto” e para tanto, este ensaio poderá ser realizado em apenas 1 amostra, estará aprovado o lote desde que os resultados estejam dentro dos parâmetros desta especificação.

No caso de reprovação desta amostra, os ensaios deverão ser repetidos nas demais amostras do lote, e os critérios de aprovação serão os constantes da tabela 1.

As extremidades da bancada de ensaio para determinação das perdas de carga devem ser construídas com tubos retos, obedecendo à relação  $L \geq 15D$ ,  $L_1 = 10D$  e  $L_2 \geq 5D$ , onde  $L_1$  e  $L_2$  são os comprimentos dos tubos à montante e à jusante, respectivamente, dos pontos extremos de tomada de pressão na seção de medição, e  $D$  é o diâmetro interno da tubulação. As tubulações a montante e jusante do medidor devem ter o mesmo diâmetro interno de suas conexões.

NBR NM 212 / Portaria 246 INMETRO

#### 4.5 – ESTANQUEIDADE:

O ensaio consiste em submeter os hidrômetros a uma pressão estática de 2 MPa (= 20bar ou 200mca) com tolerância de mais ou menos 5%, aplicada durante 1 (um) minuto. A pressurização deverá ser feita de maneira gradual.

Se ocorrer quaisquer danos ou seu funcionamento, ou fugas ou exsudações, o elemento da amostra será considerado defeituoso.

#### 4.6-ENSAIO DE BLINDAGEM MAGNÉTICA:

Consiste em submeter o medidor de transmissão magnética, a um campo magnético gerado por dois ímãs de características definidas e verificar a variação do erro relativo percentual na vazão mínima ( $Q_{min}$ ), conforme descrito na NBR NM 212, item 8.3.2.5

#### 4.7- ENSAIO DE ACOPLAMENTO MAGNÉTICO

O Medidor será submetido a uma calibração numa vazão equivalente a 1,4 vezes a vazão nominal ( $Q_n$ ), com um tempo de abertura de válvula menor que 1s, verificando-se que os erros de indicação sejam menores de 10%

### 4.8 – DESGASTE ACELERADO E CÍCLICO EM BAIXAS VAZÕES

Fazer ensaio de verificação inicial dos erros de indicação

Cada hidrômetro deve ser ensaiado três vezes para cada vazão e em seguida, deve-se calcular a média aritmética.

Para cada modelo de medidor de água, definido pela vazão nominal ( $Q_n$ ) e classe metrológica, existem vazões de calibração correspondentes, definidas na tabela 3 e considerando os erros máximos admissíveis da tabela 4.

**Tabela 3 - Vazões de calibração (L/h)**

Vazões	$Q_n=0,6m^3/h$	$Q_n=0,75m^3/h$	$Q_n = 1,5 m^3/h$		$Q_n = 2,5 m^3/h$	
Classe	B	B	C	B	C	B
$Q_{min} / 2$	6	7,5	7,5	15	12,5	25
$Q_{min}$	12	12	15	30	25	50
$1,5 Q_{min}$ ( Qt C)	-*-	-*-	22,5	-*-	37,5	-*-
$2 Q_{min}$	24	30	30	60	50	100
$4 Q_{min}$ (Qt B)	48	60	-*-	120	-*-	200
$8 Q_{min}$	96	120	120	240	200	400
$16 Q_{min}$	192	240	240	480	400	800
$32 Q_{min}$	384	480	480	960	800	1600
$Q_n$	600	750	1500	1500	2500	2500
$1,5 Q_n$	900	1125	2250	2250	3750	3750
$Q_{max}$	1200	1500	3000	3000	5000	5000

NOTA: Os medidores com vazão nominal acima de  $2,5m^3/h$  deverão ser avaliados nas vazões de calibração:

Vazão nominal, vazão de transição, vazão mínima, e vazão de início de funcionamento, não podendo haver nenhuma reprova.

**Tabela 4 - Erros máximos admissíveis (ABNT NBR NM 212)**

Faixas de Vazão		Erros Máximos
Classe “B”	Classe “C”	
$Q_{\min} \leq Q < 4 Q_{\min}$	$Q_{\min} \leq Q < 1,5 Q_{\min}$	$\pm 5 \%$
$4 Q_{\min} \leq Q < Q_{\max}$	$1,5 Q_{\min} \leq Q < Q_{\max}$	$\pm 2 \%$

NOTA: Os erros verificados na vazão  $Q_{\min}/2$  não serão considerados para rejeição de lote.

### Ensaio de desgaste

Ensaio de desgaste acelerado contínuo em vazão máxima, definida na ABNT NBR NM 212.

A tolerância na variação relativa da vazão de ensaio é de 0 a  $-10 \%$ .

O tempo total de escoamento é de 100 h, com variação de  $\pm 5 \%$ .

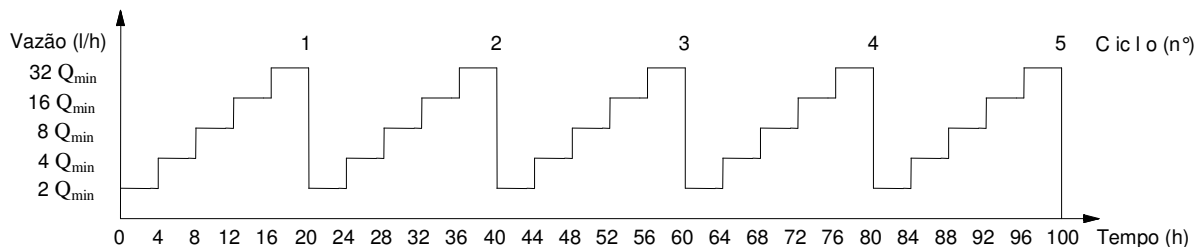
### Ensaio de desgaste cíclico (que faz parte de um ciclo) em baixas vazões

Os medidores de água devem ser submetidos a vazões e tempos definidos na Tabela 5, por 5 ciclos, totalizando 100 h de teste.

A Figura 1 representa as diferentes vazões, duração e ciclos aos quais os medidores de água são submetidos.

**Tabela 5 - Vazões (L/h) e tempos de escoamento no ensaio**

Vazões	$Q_n = 0,6$	$Q_n = 0,75$	$Q_n = 1,5 \text{ m}^3/\text{h}$		$Q_n = 2,5 \text{ m}^3/\text{h}$		Período para cada vazão (h)
	$\text{m}^3/\text{h}$	$\text{m}^3/\text{h}$	C	B	C	B	
$2 Q_{\min}$	24	30	30	60	50	100	4
$4 Q_{\min}$	48	60	60	120	100	200	4
$8 Q_{\min}$	96	120	120	240	200	400	4
$16 Q_{\min}$	192	240	240	480	400	800	4
$32 Q_{\min}$	384	480	480	960	800	1600	4



**Figura 1 — Representação gráfica das vazões de ensaio**

O tempo de subida ou descida de cada vazão deve ser menor do que 60 s.

A variação da vazão e do tempo total de escoamento em cada patamar deve ser menor ou igual a 10 %.

A duração de tempo total do ensaio não deve ser inferior a 100 h.

### Ensaio de verificação final dos erros de indicação (após desgaste)

As vazões de calibração estão definidas na tabela 3

Cada hidrômetro deve ser ensaiado três vezes para cada vazão e deve ser calculada a média aritmética.

### Cálculo dos desvios

A diferença entre os erros iniciais e finais (após ensaio de desgaste) deve estar de acordo com a tabela 6.

**Tabela 6 - Vazões (L/h) e desvios máximos**

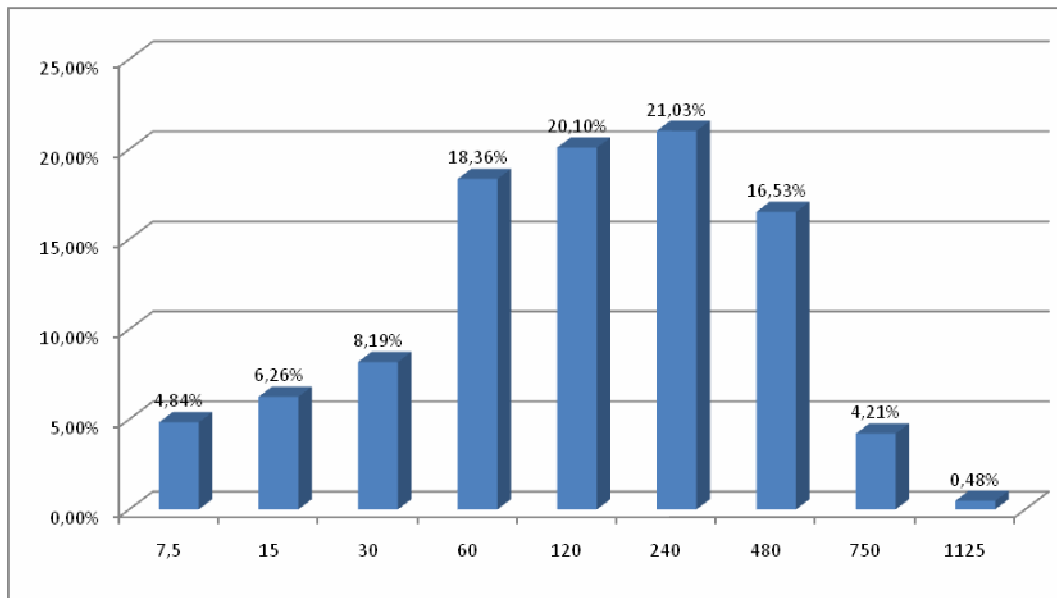
Faixa de vazão		Desvio Máximo
Classe B	Classe C	
$Q_{\min} \leq Q < 4 Q_{\min}$	$Q_{\min} \leq Q < 1,5 Q_{\min}$	4%
$4 Q_{\min} \leq Q < Q_n$	$1,5 Q_{\min} \leq Q < Q_n$	3%
$Q_n \leq Q \leq Q_{\max}$	$Q_n \leq Q \leq Q_{\max}$	2%

### Cálculo do IDM

IDM deve estar entre 98 % e 105 %, o cálculo deve seguir o procedimento da NBR 15538/2007

O perfil de consumo considerado para efeito de cálculo de EP e IDM consta no gráfico abaixo.

Perfil de consumo médio do Hidrometro 0,75 m<sup>3</sup>/h\classe B



Os ensaios serão executados em amostras, no montante de 10 hidrômetros.

O lote será considerado aprovado, se nove amostras registrarem IDM entre 98% e 105%, sendo que somente um medidor da amostra poderá estar fora do estabelecido.

O lote será considerado reprovado, se dois ou mais medidor da amostra apresentar registro IDM fora de 98% e 105%,

**NOTA:** Análise de Conformidade [critério de Aceitação/Rejeição] será:

- Ensaio **CONFORME** [ Uma amostra Não – Conforme ].
- Ensaio **NÃO CONFORME** [2 (duas) ou mais Amostra Não - Conforme].

**ANEXO II**

**PROCURAÇÃO**

Pelo presente instrumento particular de procuração e pela melhor forma de direito, a EMPRESA \_\_\_\_\_, com sede na Rua \_\_\_\_\_, n.º \_\_\_\_, cidade de \_\_\_\_\_, estado \_\_\_\_\_, devidamente inscrita no CNPJ/MF sob o n.º \_\_\_\_\_.\_\_\_\_\_/\_\_\_\_-\_\_\_\_, representada, neste ato, por seu \_\_\_\_\_ Sr. \_\_\_\_\_, \_\_\_\_\_(nacionalidade), \_\_\_\_\_(estado civil), \_\_\_\_\_ (profissão), residente e domiciliado na \_\_\_\_\_, **NOMEIA E CONSTITUI** seu bastante procurador, o Sr. \_\_\_\_\_, \_\_\_\_\_(nacionalidade), \_\_\_\_\_(estado civil), \_\_\_\_\_ (profissão), residente e domiciliado na \_\_\_\_\_, portador da cédula de identidade RG n.º \_\_\_\_\_.\_\_\_\_\_, e do CPF/MF n.º \_\_\_\_\_.\_\_\_\_\_-\_\_\_\_, a quem são conferidos poderes para representar a empresa outorgante no Pregão n.º 000/2014, instaurado pela SAE – Superintendência de Água e Esgotos de Ituiutaba-MG, em especial para firmar declarações e atas, apresentar ou desistir da apresentação de lances verbais, negociar os preços propostos, interpor ou desistir da interposição de recursos e praticar todos os demais atos pertinentes ao certame acima indicado.

**Local e data.**

**Assinatura do responsável pela outorga.  
(com firma reconhecida)**



**ANEXO III**

**DECLARAÇÃO**

**Pregão n.º \_\_\_/2014**

**Processo Licitatório n.º \_\_\_/2014**

Empresa \_\_\_\_\_, com sede na Rua \_\_\_\_\_, n.º \_\_\_\_, cidade de \_\_\_\_\_, estado \_\_\_\_\_, devidamente inscrita no CNPJ/MF sob o n.º \_\_.\_\_\_\_.\_\_\_\_/\_\_\_\_-\_\_, em conformidade com o disposto no art. 4º, inciso VII, da Lei n.º 10.520/02, **DECLARA** que está apta a cumprir plenamente todos os requisitos habilitatórios exigidos no edital que rege o certame acima indicado.

**Local e data.**

**Assinatura e n.º do RG do declarante.**



## Superintendência de Água e Esgotos de Ituiutaba

### ANEXO IV

#### PREGÃO N.º \_\_/2014 – MODELO DE PROPOSTA

Nome da Empresa: \_\_\_\_\_

Endereço: \_\_\_\_\_

CNPJ: \_\_\_\_\_

Fone/Fax: \_\_\_\_\_

LOTE	Quantidade	Unidade	Descrição do Objeto	Marca	Valor unitário	Valor total
01						
01						
02						
03						
TOTAL GERAL .....						

LOTE	Quantidade	Unidade	Descrição do Objeto	Marca	Valor unitário	Valor total
02						
01						
02						
03						
04						
TOTAL GERAL .....						

- A proposta deverá conter todas as informações constantes na Cláusula II – DO OBJETO (especificação e observações) deste edital.
- Nome, cargo, CPF e RG do responsável que irá assinar o Contrato proveniente desta licitação.
- Prazo de entrega dos materiais: \_\_\_ dias contados a partir da assinatura do Contrato Administrativo/Autorização de Fornecimento.

Local, \_\_\_ de \_\_\_\_\_ de 2014.

Identificação e assinatura do representante legal da empresa na última folha e rubrica nas demais.



## Superintendência de Água e Esgotos de Ituiutaba

### ANEXO V

### DECLARAÇÃO

Ref.: (identificação da licitação)

....., inscrito no CNPJ nº....., por intermédio de seu representante legal o(a) Sr(a)....., portador(a) da Carteira de Identidade nº..... e do CPF nº ....., **DECLARA**, para fins do disposto no [inciso V do art. 27 da Lei nº 8.666, de 21 de junho de 1993](#), acrescido pela Lei nº 9.854, de 27 de outubro de 1999, que não emprega menor de dezoito anos em trabalho noturno, perigoso ou insalubre e não emprega menor de dezesseis anos.

Ressalva: emprega menor, a partir de quatorze anos, na condição de aprendiz ( ).\*

.....  
(data)

.....  
(representante legal)

### ANEXO VI

#### CONTRATO ADMINISTRATIVO N° -----/---- DE FORNECIMENTO DE MATERIAL – LOTE 01

A **SUPERINTENDÊNCIA DE ÁGUA E ESGOTOS** do Município de Ituiutaba-MG, autarquia municipal criada pela Lei n.º 1.208 de 27/12/67, com sede nesta cidade, na Rua 33 n.º 474, Setor Sul, inscrita no CNPJ/MF sob o n.º 17.819.061/0001-88, neste ato representada por seu Diretor, **Sr. Rubens Erifatam Vaz**, doravante denominada **CONTRATANTE**, e a empresa \_\_\_\_\_, estabelecida na \_\_\_\_\_, \_\_\_\_\_, na cidade de \_\_\_\_\_, inscrita no CNPJ/MF sob o n.º \_\_\_\_\_/\_\_\_\_\_, neste ato representada pelo seu \_\_\_\_\_, cadastrado no CPF/MF n.º \_\_\_\_\_, portador da cédula de identidade RG n.º \_\_\_\_\_, doravante denominada **CONTRATADA**, tendo em vista o processo licitatório n.º \_\_\_/\_\_\_, modalidade Pregão n.º \_\_\_/\_\_\_ tipo menor preço por lote, homologado em \_\_\_/\_\_\_/\_\_\_, com lastro na Lei n.º 10.520/02, Decreto Municipal n.º 5.653/05 e Lei n.º 8.666/93, com suas posteriores alterações, celebram o presente contrato mediante as seguintes cláusulas e condições:

#### CLÁUSULA PRIMEIRA - DO OBJETO

O presente instrumento tem por objeto a aquisição de hidrômetros velocimétricos, para serem usados em novas ligações e manutenção, conforme especificações, quantidades e condições de entrega constantes abaixo:

LOTE 01			
Item	Unidade	Descrição	Quantidade
01	UN	<p>Hidrômetro velocimétrico com extremidade roscável multijato magnético, classe B, QN=0,75M<sup>3</sup>/H. <b>relojaria para leitura inclinada a 45°, comprimento 165mm</b>, diâmetro nominal 1/2". <b>Forma de indicação do totalizador</b> – Combinação de cilindros ciclométricos com ponteiros,  <b>Tipo do totalizador</b> – Deve no mínimo conter a marcação da classe metrológica, marca ou símbolo do fabricante, modelo, vazão nominal (QN) em M<sup>3</sup>/H possuir logomarca da SAE Ituiutaba impresso, os mostradores devem apresentar fundo na cor branca, algarismos indicadores de m<sup>3</sup> na cor preta, algarismos dos cilindros ciclométricos e ponteiros de submúltiplos de m<sup>3</sup> na cor vermelha, leitura máxima do totalizador de 9.999 m<sup>3</sup> e a menor indicação de leitura deverá ser 20ml.</p> <p><b>Vazão nominal:</b> 0,75 m<sup>3</sup>/h  <b>Vazão máxima:</b> 1,50 m<sup>3</sup>/h  <b>Vazão transição :</b> 60 l/h  <b>Vazão mínima :</b> 12 l/h</p>	2.800

		<p><b>Vazão de início de funcionamento:</b> 6 l/h.  <b>Rosca do hidrômetro:</b> G3/4B (NBR 212)  <b>Comprimento do hidrômetro:</b> 165 (+0 -2) mm  <b>Classe metrológica:</b> B  <b>Funcionamento:</b> multijato  <b>Transmissão:</b> magnética  <b>Instalação:</b> horizontal  <b>Relojoaria:</b> Deve permitir giro até 360° com stop para facilitar a leitura, com tampa protetora articulada para recobrir o mostrador, permitindo abertura para visão total do mesmo, totalizador inclinado  <b>Dispositivo(s):</b> anti-fraude na forma de anel metálico em torno do mostrador          Pressão Nominal do medidor: PN 10  <b>Carcaça</b> – Deverá conter em alto relevo em ambos os lados a numeração gravada com indicação de QMÁX, seta indicadora de fluxo. Ser construída em liga de cobre de no mínimo 60%, conforme NBR'S 6314 e 6941. Deverá ter comprimento de 300 mm.  <b>Numeração alfanumérica seqüencial de fábrica e a sigla SAE:</b> Devem ser gravada em baixo relevo em ambos os lados da carcaça com uma profundidade mínima de 0,3mm de forma legível e inconfundível. (conforme NBR 8194\2005)  <b>Lacração</b> – Tanto o regulador como o próprio medidor devem ser dotados de dispositivo que permitam sua lacração, assegurando a verificação de sua inviolabilidade, apresentando parafuso de lacração metálico e o cordão em aço trançado com espessura mínima de 0,8 mm.  <b>Filtro</b> – Deverá atender a NBRNM 212  <b>Pintura</b> – Não exigimos pintura..  <b>Os hidrômetros deverão vir com etiqueta adesiva constando o número do mesmo.</b></p>	
02	Un	<p><b>Transformação por industrialização</b> de Hidrômetro velocimétrico com extremidade roscável multijato magnético, classe B, QN=0,75M³/H. <b>relojoaria para leitura inclinada a 45°, comprimento 165mm, diâmetro nominal 1/2". Forma de indicação do totalizador</b> – Combinação de cilindros ciclométricos com ponteiros,  <b>Tipo do totalizador</b> – Deve no mínimo conter a marcação da classe metrológica, marca ou símbolo do fabricante, modelo, vazão nominal (QN) em M³/H possuir logomarca da SAE Ituiutaba impresso, os mostradores devem apresentar fundo na cor branca, algarismos indicadores de m³ na cor preta, algarismos dos cilindros ciclométricos e ponteiros de submúltiplos de m³ na cor vermelha, leitura máxima do totalizador de 9.999 m³ e a menor indicação de leitura deverá ser 20ml.</p> <p><b>Vazão nominal:</b> 0,75 m³/h  <b>Vazão máxima:</b> 1,50 m³/h  <b>Vazão transição :</b> 60 l/h  <b>Vazão mínima :</b> 12 l/h  <b>Vazão de início de funcionamento:</b> 6 l/h.</p>	3100

		<p><b>Rosca do hidrômetro:</b> G3/4B (NBR 212)  <b>Comprimento do hidrômetro:</b> 165 (+0 -2) mm  <b>Classe metrológica:</b> B  <b>Funcionamento:</b> multijato  <b>Transmissão:</b> magnética  <b>Instalação:</b> horizontal  <b>Relojoaria:</b> Deve permitir giro até 360° com stop para facilitar a leitura, com tampa protetora articulada para recobrir o mostrador, permitindo abertura para visão total do mesmo, totalizador inclinado  <b>Dispositivo(s):</b> anti-fraude na forma de anel metálico em torno do mostrador          Pressão Nominal do medidor: PN 10  <b>Carcaça</b> – Deverá conter em alto relevo em ambos os lados a numeração gravada com indicação de QMÁX, seta indicadora de fluxo. Ser construída em liga de cobre de no mínimo 60%, conforme NBR'S 6314 e 6941. Deverá ter comprimento de 300 mm.  <b>Numeração alfanumérica seqüencial de fábrica e a sigla SAE:</b> Devem ser gravada em baixo relevo em ambos os lados da carcaça com uma profundidade mínima de 0,3mm de forma legível e inconfundível. (conforme NBR 8194/2005),  <b>Lacração</b> – Tanto o regulador como o próprio medidor devem ser dotados de dispositivo que permitam sua lacração, assegurando a verificação de sua inviolabilidade, apresentando parafuso de lacração metálico e o cordão em aço trançado com espessura mínima de 0,8 mm.  <b>Filtro</b> – Deverá atender a NBRNM 212  <b>Pintura</b> – Não exigimos pintura..  <b>Os hidrômetros deverão vir com etiqueta adesiva constando o número do mesmo.</b></p>	
03	Un	<p>Hidrômetro velocimétrico com extremidade rosável unijato magnético, classe B, QN=0,75M<sup>3</sup>/H. <b>relojoaria para leitura com visor de cobre e vidro plana a 45°, comprimento 115mm, diâmetro nominal 1/2". Forma de indicação do totalizador</b> – Combinação de cilindros ciclométricos com ponteiros,  <b>Tipo do totalizador</b> – Deve no mínimo conter a marcação da classe metrológica, marca ou símbolo do fabricante, modelo, vazão nominal (QN) em M<sup>3</sup>/H possuir logomarca da SAE Ituiutaba impresso, os mostradores devem apresentar fundo na cor branca, algarismos indicadores de m<sup>3</sup> na cor preta, algarismos dos cilindros ciclométricos e ponteiros de submúltiplos de m<sup>3</sup> na cor vermelha, leitura máxima do totalizador de 9.999 m<sup>3</sup> e a menor indicação de leitura deverá ser 20ml.</p> <p><b>Vazão nominal:</b> 0,75 m<sup>3</sup>/h  <b>Vazão máxima:</b> 1,50 m<sup>3</sup>/h  <b>Vazão transição :</b> 60 l/h  <b>Vazão mínima :</b> 12 l/h  <b>Vazão de início de funcionamento:</b> 6 l/h.  <b>Rosca do hidrômetro:</b> G3/4B (NBR 212)</p>	50



	<p><b>Comprimento do hidrômetro:</b> 115 (+0 -2) mm  <b>Classe metrológica:</b> B  <b>Funcionamento:</b> unijato  <b>Transmissão:</b> magnética  <b>Instalação:</b> horizontal  <b>Relojoaria:</b> Deve permitir giro até 360° com stop para facilitar a leitura, com tampa protetora articulada para recobrir o mostrador, permitindo abertura para visão total do mesmo, totalizador inclinado  <b>Dispositivo(s):</b> antifraude na forma de anel em cobre em torno do mostrador          Pressão Nominal do medidor: PN 10  <b>Carcaça</b> – Deverá conter em alto relevo em ambos os lados a numeração gravada com indicação de QMÁX, seta indicadora de fluxo. Ser construída em liga de cobre de no mínimo 60%, conforme NBR'S 6314 e 6941. Deverá ter comprimento de 300 mm.  <b>Numeração alfanumérica seqüencial de fábrica e a sigla SAE:</b> Devem ser gravada em baixo relevo em ambos os lados da carcaça com uma profundidade mínima de 0,3mm de forma legível e inconfundível. (conforme NBR 8194/2005)  <b>Lacração</b> – Tanto o regulador como o próprio medidor devem ser dotados de dispositivo que permitam sua lacração, assegurando a verificação de sua inviolabilidade, apresentando parafuso de lacração metálico e o cordão em aço trançado com espessura mínima de 0,8 mm.  <b>Filtro</b> – Deverá atender a NBRNM 212  <b>Pintura</b> – Não exigimos pintura.  <b>Os hidrômetros deverão vir com etiqueta adesiva constando o número do mesmo.</b></p>	
--	--	--

**As observações, características e exigências no fornecimento do material estão contidas no Anexo I – Termo de Referência deste Edital.**

#### CLÁUSULA SEGUNDA – DA LEI

A presente contratação vincula-se à Lei n.º 8.666/93 de 21/06/93, com suas posteriores alterações, aplicando-se nos casos omissos, o disposto na legislação civil vigente.

#### CLÁUSULA TERCEIRA – DA EXECUÇÃO

O fornecimento do material, objeto deste contrato, deve ser executado pela **CONTRATADA**, não podendo ser cedido ou sublocado, excetuados àqueles motivos por força maior ou caso fortuito, o que dependerá de prévia anuência da **CONTRATANTE**, ficando a **CONTRATADA** responsável pelo ônus e perfeição técnica do mesmo.

### CLÁUSULA QUARTA – DAS CONDIÇÕES DE FORNECIMENTO DO OBJETO

A contratada deverá entregar os materiais por sua conta e risco de acordo com o estipulado no Anexo I – Termo de Referência do Edital de Pregão 007/2014, após assinatura do Contrato de Fornecimento, no local a seguir indicado.

§ 1º Os materiais serão entregues no Almojarifado da SAE - Ituiutaba-MG, de segunda a sexta-feira, exceto feriados, **no horário das 07h30 às 10h30 e das 13h00 às 17h00 horas, na R. Dr. Saul de Carvalho, 1234, Bairro Independência, CEP 38304-212, Ituiutaba-MG, COM SEGUROS, FRETES E DESCARGA INCLUSOS NO VALOR DA MERCADORIA**, ficando a SAE isenta de quaisquer responsabilidades.

§ 2º É ressalvada à **CONTRATANTE** a recusa ao recebimento dos materiais, se estes não estiverem dentro das especificações exigidas na licitação, bem como pela não observância, por parte da **CONTRATADA**, do aludido neste instrumento.

9. § 3º Os materiais serão recebidos **em 02 (duas) etapas: provisoriamente, conforme art. 73, II, “a” da Lei n.º 8.666/93, pelo Supervisor de Almojarifado, conferindo apenas a quantidade física, e definitivamente pela Comissão de Recebimento de Materiais que poderá ser enviado para qualquer Laboratório CREDENCIADO pelo INMETRO onde será feito a calibração de acordo com as normas ABNT NBR 5426/85 e NBR NM 212/99 nos seguintes itens: Inspeção geral, Exame dimensional, Aferição inicial, Perda de carga, Estanqueidade, Blindagem magnética, Acoplamento magnético, Desgaste acelerado e Cíclico em baixas vazões.**

I - Caso os materiais não estejam de acordo, serão devolvidos e a contratada terá o prazo de 05 (cinco) dias úteis para entregar novos materiais, sob pena de incorrer nas penalidades previstas na Portaria SAE 043/2012, constante do Anexo VIII deste edital.

II - Dentro deste mesmo prazo, 05 (cinco) dias úteis, a CONTRATADA deverá ainda providenciar a retirada dos materiais recusados.

III - Caso não seja efetuada a retirada, a SAE providenciará a remessa a custa da CONTRATADA.

§ 4º A assinatura do canhoto da nota fiscal indica tão somente que a SAE está de acordo com a quantidade dos materiais, sendo o seu recebimento definitivo condicionado à conferência por amostragem, procedendo a verificação das características e condições das peças.

§5º Quando da entrega, o material deve estar em perfeitas condições de utilização e em embalagens não danificadas.

§ 6º O objeto deve ser de primeira linha e atender rigorosamente as características exigidas pela SAE.

### CLAUSULA QUINTA – DO PRAZO DE ENTREGA

A entrega do material ocorrerá de acordo com o descrito na Cláusula Primeira, sob pena de aplicação de penalidades conforme previsto na Cláusula Onze, ambas deste contrato.

### CLAUSULA SEXTA – DO PREÇO E DAS CONDIÇÕES DE PAGAMENTO

O pagamento pelo fornecimento de hidrômetros do LOTE 01, será feito 30 (trinta) dias após o recebimento de cada parcela do material, mediante emissão de Notas Fiscais demonstrando a quantidade total da parcela, com o preço unitário e total, e mediante apresentação de prova de regularidade com INSS, FGTS, Fazenda Estadual e Municipal da sede da licitante.

§ 1º Ajusta-se o valor global do LOTE 01 em R\$ \_\_\_\_\_ (\_\_\_\_\_), sendo o valor unitário do item 01 em R\$ \_\_\_\_\_ (\_\_\_\_\_), do item 02 em R\$ \_\_\_\_\_ (\_\_\_\_\_ ) e do item 03 em R\$ \_\_\_\_\_ (\_\_\_\_\_).

§ 2º O pagamento das notas será feito em cheque nominal diretamente à CONTRATADA ou boleto bancário ou através de depósito bancário. No caso de depósito bancário, constar no corpo da Nota Fiscal o nome do banco, número da agência e conta corrente;

§3º Uma vez apresentada a documentação indicada no *caput* desta cláusula, a CONTRATANTE, pelo seu departamento responsável, efetuará o pagamento de imediato sem incidência de qualquer reajuste ou correção de preço.

§ 4º A liberação do pagamento, contudo, ficará sujeita ao aceite pelo departamento responsável.

§ 5º É vedada a fixação de preços mínimos, critérios ou faixas de variação em relação a preços de referência.

**§ 6º A SAE só poderá receber mercadoria ou bem acobertado por Nota Fiscal Eletrônica NF-e, modelo 55, conforme inciso I da cláusula segunda do Protocolo ICMS 42, de 3 de julho de 2009**

### OS DE REAJUSTE

O valor a ser contratado poderá ser alterado, com as devidas justificativas, observado o disposto no art. 65 da Lei 8.666/93 e posteriores alterações e demais normas de direito aplicáveis. Em caso de reajuste, terá por base o INPC-IBGE verificado no período, sendo nula de pleno direito qualquer estipulação de reajuste de periodicidade inferior a um ano.

**Parágrafo único.** Referido reajuste deve ser solicitado mediante requerimento formal entregue na Área de Suprimentos da SAE, localizada na Rua 33 nº 474 –Setor Sul, CEP 38300-030, Ituiutaba-MG, de segunda a sexta-feira, exceto feriados, das 07h30 horas às 11h30 e das 13h00 às 17h00.

### CLÁUSULA OITAVA – DA DOTAÇÃO ORÇAMENTÁRIA

As despesas decorrentes do presente contrato correrão por conta das dotações orçamentárias **17.122.0002.2.0226 3.3.90.30.00** e **17.122.0002.1.0046 4.4.90.51.00** para o presente exercício.

### CLÁUSULA NONA – DA VIGÊNCIA

A vigência do contrato será de \_\_\_\_ (\_\_\_\_) meses, iniciando-se no em \_\_\_\_/\_\_\_\_/2014 e encerrando-se em 31/12/2014, podendo ser resolvido a qualquer momento, em razão do descumprimento de qualquer uma das cláusulas mediante termo de distrato ou, ainda, diante das necessidades da CONTRATANTE, resolvido pelo fornecimento total do objeto contratado.

### CLÁUSULA DEZ – DO ADITAMENTO

A CONTRATANTE poderá autorizar alterações no contrato que decorram ou não variações de seu valor, modificações de quantidade e prazo, mediante termo aditivo, observado o disposto na Lei n.º 8.666/93 e suas posteriores alterações.

### CLÁUSULA ONZE – DAS PENALIDADES

Pela inexecução total ou parcial do objeto e demais condições resultantes deste Pregão, a SAE poderá, garantida a prévia defesa, aplicar à licitante vencedora, as penalidades descritas na Portaria

constante do **Anexo Único – PORTARIA SAE - 043/2012**, deste Contrato, dele fazendo parte integrante.

§ 1º Além das sanções relacionadas nesta Portaria, poderão ainda ser aplicadas as penalidades de advertência e suspensão temporária de participar em licitação e impedimento de contratar com a SAE, por até 02 anos.

§ 2º Ficará impedida de licitar e de contratar com a Administração Pública, pelo período de até 05 (cinco) anos ou enquanto perdurarem os motivos determinantes da punição ou até que seja promovida a reabilitação perante a SAE, o licitante que:

- I. Ensejar o retardamento da execução do objeto do certame;
- II. Deixar de apresentar documentação exigida para o certame ou entregar documentação falsa;
- III. Não manter a proposta, lance ou oferta;
- IV. Convocado dentro do prazo de validade de sua proposta, recusar-se a celebrar o contrato;
- V. Falhar ou fraudar na execução do contrato;
- VI. Cometer fraude fiscal;
- VII. Comportar-se de modo inidôneo.

§ 3º As penalidades de advertência e de impedimento de contratar com a SAE ou Administração Pública, poderão ser aplicadas à licitante vencedora juntamente com a de multa, descontando-a dos pagamentos a serem efetuados.

§ 4º As penalidades previstas nesta cláusula, exceto quanto à penalidade de advertência, serão impostas após regular procedimento administrativo, garantidos ampla defesa e contraditório.

§ 5º As penalidades previstas nesta cláusula serão obrigatoriamente registradas no cadastro de fornecedores, sem prejuízo das multas previstas no Edital e no contrato e das demais cominações legais

### CLÁUSULA DOZE - DA RESPONSABILIDADE

Ressalvadas as hipóteses de caso fortuito ou força maior, mencionadas no art. 393 do Código Civil, a **CONTRATADA** responderá, com suporte no princípio da culpa objetiva, pela cobertura integral de quaisquer prejuízos sofridos diretamente pela **CONTRATANTE** ou causados a terceiros por ato ou fato, comissivos ou omissivos, da **CONTRATADA** ou de seus prepostos.

### CLAUSULA TREZE – DA ASSISTÊNCIA TÉCNICA

A contratada deverá prestar assistência técnica em relação ao produto durante todo o período de vigência deste contrato.

### CLAUSULA QUATORZE- DA VISITA DE INSPEÇÃO

Fica aberta à **CONTRATANTE** a franquia de, através de preposto seu designado para tal fim, a qualquer momento e a seu critério, visitar as dependências da **CONTRATADA**, nela ingressando com vistas a realizar inspeção do produto, quanto às condições de produção, acondicionamento, transporte, segurança e quaisquer outras circunstâncias que interfiram na respectiva qualidade.

### CLÁUSULA QUINZE – DA RESCISÃO

O presente contrato poderá ser rescindido, unilateralmente pela **CONTRATANTE** tanto por inadimplência da **CONTRATADA**, como por interesse público, nos termos do art. 78 da lei n.º 8.666/93, com suas posteriores alterações, com as conseqüências ali descritas, sem prejuízo, quando for o caso, da apuração da responsabilidade civil, criminal ou de outras sanções aplicáveis.

§ 1º As partes CONTRATANTES poderão, observada a conveniência da Administração, promover a rescisão amigável do contrato, através do termo próprio de distrato.

§ 2º Permanecem reconhecidos os direitos da administração nos casos de rescisão administrativa, previsto no art. 77 da Lei n.º 8.666/93, com suas posteriores alterações.

### **CLÁUSULA DEZESSEIS – DAS OBRIGAÇÕES E RESPONSABILIDADES DA CONTRATADA**

A Contratada reconhece por este instrumento que é a única e exclusiva responsável por danos e prejuízos que causar à SAE, coisa ou pessoa de terceiros em decorrência da entrega dos materiais e produtos, correndo às suas expensas, sem quaisquer ônus para a SAE, ressarcimento ou indenização que tais danos ou prejuízos possam causar.

§ 1º A substituição dos produtos ou a sua complementação não eximem a contratada da aplicação de penalidade por descumprimento da obrigação, prevista na Cláusula Décima Primeira.

§ 2º A contratada fica obrigada a dar garantia integral contra qualquer defeito de fabricação que os produtos venham apresentar, incluindo avarias no transporte até o local de entrega, mesmo após sua aceitação/aprovação pela SAE, sendo que as novas unidades empregadas na substituição das defeituosas ou danificadas deverão ter o prazo de garantia igual ou superior ao das substituídas.

§ 3º A garantia inclui a substituição dos produtos em desconformidade, no prazo máximo estipulado, a contar da comunicação do fato, sem qualquer ônus para a SAE.

§ 4º Fica a Contratada desobrigada de qualquer garantia, quando se constatar que o problema decorre de mau uso do mesmo ou negligência do preposto da SAE.

§ 5º A Contratada fica, nos termos da legislação vigente, obrigada a aceitar, nas mesmas condições da proposta, os acréscimos e supressões que se fizerem necessários, a juízo da Administração, até o limite de 25% (vinte e cinco por cento), conforme a Lei Federal n.º 8.666/93.

§ 6º Caberá ainda à Contratada:

- I. respeitar as normas e procedimentos de controle e acesso às dependências da SAE;
- II. manter-se, durante toda a contratação, em compatibilidade com as obrigações assumidas, todas as condições de habilitação e qualificação exigidas na licitação;
- III. efetuar a troca dos produtos que não atenderem às especificações do objeto, no prazo máximo estabelecido neste edital;
- IV. efetuar a entrega do produto no prazo estipulado para a entrega;
- V. assumir a responsabilidade por todos os encargos fiscais e comerciais resultantes da adjudicação deste Pregão.

### **CLÁUSULA DEZESSETE – DAS OBRIGAÇÕES E RESPONSABILIDADES DA CONTRATANTE**

A SAE obrigar-se-á:

I - Efetuar o pagamento devido em dia, de acordo com o estipulado na Cláusula Sexta.

II - Providenciar o recebimento provisório e definitivo dos produtos de acordo com o estipulado no presente Instrumento Convocatório.

III - Permitir acesso dos empregados da licitante vencedora às dependências da SAE para a entrega dos produtos.

IV - Impedir que terceiros forneçam os produtos objeto deste Pregão.

V - Prestar as informações e esclarecimentos que venham a ser solicitados pelos empregados da licitante vencedora.

VI - Solicitar a troca dos produtos que não atenderem às especificações do objeto.



## Superintendência de Água e Esgotos de Ituiutaba

### CLÁUSULA DEZOITO – DAS PARTES INTEGRANTES

Vinculam-se ao presente contrato, o Edital de Pregão n.º **007/2014**, e seus ANEXOS; assim como a proposta de preços de fornecimento dos produtos firmada pela **CONTRATADA**, naquilo em que não conflitarem com este instrumento.

### CLÁUSULA DEZENOVE – DO FORO

As partes **CONTRATANTES** elegem o Foro da Comarca de **ITUIUTABA-MG**, com renúncia expressa a qualquer outro, por mais privilegiado que seja, para a solução de qualquer pendência atinente a este contrato.

E por estarem assim ajustadas, as partes firmam o presente contrato, em 04 (quatro) vias para um só efeito, depois de lido e achado conforme, na presença de 02 (duas) testemunhas que também o subscrevem.

Ituiutaba-MG, \_\_\_\_ de \_\_\_\_\_ de 2014.

CONTRATANTE: \_\_\_\_\_

CONTRATADA: \_\_\_\_\_

TESTEMUNHAS: 1- \_\_\_\_\_

NOME:

CPF/MF:

2- \_\_\_\_\_

NOME:

CPF/MF:






## Superintendência de Água e Esgotos de Ituiutaba

### ANEXO VII

### AUTORIZAÇÃO DE FORNECIMENTO

Data Emissão: ___/___/2014		Página: 1					
		<b>Superint. Água e Esgoto de Ituiutaba</b> <b>Departamento de Compras</b> <b>Rua 33, 474</b> <b>CEP: 38300030 – Setor Sul – Ituiutaba/MG</b> <b>CNPJ:17.819.061/0001-88 I.E:34274616600050</b> <b>Fone/Fax: 34 3268-0400 / 3268-0448</b> <b>Email: <a href="mailto:suprimento@saeituiutaba.com.br">suprimento@saeituiutaba.com.br</a></b> <b>Site: <a href="http://www.saeituiutaba.com.br">www.saeituiutaba.com.br</a></b>				<b>AUTORIZAÇÃO</b> <b>DE</b> <b>FORNECIMENTO</b>  _____/2014	
Modalidade: _____ Nro _____/2014		Unidade Gestora SAE					
Números RC's							
<b>Valor Total (R\$)</b>		<b>Valor Total por Extenso</b>					
Fornecedor Nome Fantasia Endereço Bairro Cidade Estado Cep CNPJ/CPF Telefone Fax Condições Pagamento Prazo Entrega Local Entrega Bairro Entrega Unidade a Retirar Fonte de Recursos / Convênio							
Observação							
Processo		Unidade Requisitante		Nota de Empenho		Dotação / Elemento de Despesa	
Item	Descrição	Unidade Requisitante	Qtde.	Marca	Unitário	Total	Garantia
Nota:							
- Os materiais que não estiverem de acordo com este pedido serão devolvidos.							
- Deverá constar na nota fiscal o número desta autorização de fornecimento e o número do processo.							
-Horário de entrega das 07:00 às 11:00 e das 13:00 às 17:00 horas.							
<b>- NA NOTA FISCAL DEVERÁ CONSTAR A DESCRIÇÃO IDÊNTICA A DA AUTORIZAÇÃO DE FORNECIMENTO.</b>							
- Atenção Fornecedores:							
Prazo de Pagamento: _____ dias							
As mercadorias que não forem conferidas no ato da entrega pelo Almoxarifado, não serão autorizadas para pagamento.							
Rua 33, 474 – Setor Sul Fone: 34 3268-0400.							
Atraso injustificado para a entrega dos produtos, caracteriza o descumprimento da obrigação assumida, sujeitando-se sem prejuízo das demais sanções previstas.							
Autorizo o Fornecimento,							
Ituiutaba/MG, _____ de _____ de 2014.							
Números RC's							



## Superintendência de Água e Esgotos de Ituiutaba

Valor Total (R\$)	Valor Total por Extenso
Recebi em ____ / ____ / ____	Autorização da Compra

### **ANEXO VIII**

**PORTARIA SAE - 043/2012**, de 02 de maio de 2012.

O DIRETOR DA SUPERINTENDÊNCIA DE ÁGUA E ESGOTOS DE ITUIUTABA, no uso de suas atribuições legais, que lhe conferem o Decreto Municipal s/n, de 11 de julho de 2011, e de acordo com a legislação em vigor,

Considerando a necessidade de disciplinar a aplicação das sanções administrativas previstas na Lei Federal n.º 8.666, de 21 de junho de 1993, no âmbito desta Autarquia;

Considerando o que estabelece o artigo 115 da Lei Federal n.º 8.666, de 21 de junho de 1993, e suas posteriores alterações;

Considerando que o índice percentual aplicado em caso de recusa injustificada do adjudicatário em assinar o contrato, aceitar ou retirar o instrumento equivalente, dentro do prazo estabelecido no instrumento convocatório da licitação, previstos na Portaria SAE 024/2007, vinha sendo reputado como elevado;

Considerando a política de bom relacionamento que a SAE possui com seus fornecedores e, visando a otimização dos processos administrativos de aquisição de bens e contratação de serviços, faz-se necessária a criação de um novo dispositivo para regulamentar a matéria;

Considerando que foram feitas análises objetivando um critério mais equitativo nas relações com os fornecedores, preservando a indisponibilidade do interesse público;

#### **RESOLVE:**

Art. 1º A aplicação de multa resultante da caracterização das hipóteses indicadas nos artigos. 81, *caput*, 86 e 87, da Lei n.º 8.666/93, com suas posteriores alterações, que institui normas para licitação e contratos da Administração Pública, no âmbito desta Autarquia, obedecerá ao disposto nesta Portaria.

Art. 2º A recusa injustificada do adjudicatário em assinar o contrato, aceitar ou retirar o instrumento equivalente, dentro do prazo estabelecido no instrumento convocatório da licitação, caracteriza o descumprimento total da obrigação assumida, e ensejará a aplicação de multa correspondente a 20% (vinte por cento) do valor global do respectivo ajuste ou no valor correspondente à diferença de preço resultante da nova licitação para realização da obrigação não cumprida, prevalecendo a de maior valor.

Art. 3º A contagem dos prazos de entrega ou execução consignados nos ajustes será feita em dias corridos, exceto quando for explicitamente disposto em contrário, iniciando-se no primeiro dia útil subsequente à assinatura do contrato ou instrumento equivalente ou, na sua ausência, na efetiva retirada da nota de empenho pela contratada.

§ 1º Os prazos referidos no *caput* deste artigo só se iniciam e terminam em dias de expediente na SAE. Quando o término do prazo ocorrer em dia em que não houver expediente na SAE, o vencimento será prorrogado para o primeiro dia útil imediatamente posterior.

§ 2º No caso de contratos enviados via correios, considerar-se-á iniciada a contagem do prazo no primeiro dia útil após a data de assinatura do Aviso de Recebimento que acompanhará os contratos.

§ 3º Será considerada como entrega imediata aquela que ocorrer em até 30 dias, consoante § 4º, art. 40 da Lei n.º 8.666/93 e suas posteriores alterações, contados na forma deste artigo.

Art. 4º O atraso injustificado na execução do serviço, obra ou fornecimento do material, sem prejuízo do disposto no § 1º do art. 86 da Lei n.º 8.666/93, com suas posteriores alterações, sujeitará

o contratado à multa de mora, calculada sobre o valor da obrigação não cumprida, na seguinte conformidade:

I - de 0,2% (dois décimos por cento) ao dia, para atraso de até 10 (dez) dias;

II – de 0,4% (quatro décimos por cento) ao dia, para atraso superior a 10 (dez) dias limitado a 30(trinta) dias;

III – de 0,5% (cinco décimos por cento) ao dia, para atraso superior a 30 (trinta) dias;

§ 1º O atraso superior a 45 (quarenta e cinco) dias, caracteriza não execução parcial ou total, conforme o caso, aplicando-se o disposto no art. 7º desta Portaria.

§ 2º Para cálculo da multa prevista no caput deste artigo deverá ser adotado o método de acumulação simples, que significa a mera multiplicação da taxa pelo número de dias de atraso e pelo valor correspondente à obrigação não cumprida, sem prejuízo do disposto no art. 12 desta Portaria.

Art. 5º O atraso será contado em dias corridos, a partir do primeiro dia útil subsequente ao término do prazo estabelecido para a entrega do material ou execução da obra ou do serviço, até o dia da sua efetivação.

Parágrafo único. A comunicação da irregularidade e a proposta de aplicação de penalidade deverão ser encaminhadas pelo Setor de Almoxarifado ou Área responsável pela fiscalização do contrato, à Área de Suprimentos.

Art. 6º O material recusado ou serviço executado em desacordo com o estipulado, deverá ser substituído ou refeito no prazo máximo de 05 (cinco) dias úteis, contados do recebimento da notificação da recusa.

Parágrafo único. A não ocorrência da substituição ou nova execução dos serviços ensejará a aplicação da multa estabelecida no art. 4º desta Portaria, considerando-se a mora a partir do primeiro dia útil seguinte ao término do prazo fixado no *caput* deste artigo.

Art. 7º Pela não execução total ou parcial dos serviços, obras ou fornecimento de materiais, poderá ser aplicada multa:

I - de 20% (vinte por cento) a 100% (cem por cento), sobre o valor das mercadorias não entregues ou da obrigação não cumprida;

II - no valor correspondente à diferença de preço resultante da nova licitação ou contratação, realizada para complementação ou realização da obrigação não cumprida.

§ 1º Na aplicação da multa a que se refere o inciso I deste artigo, levar-se-á em conta o tipo de objeto, o montante de serviço, obras ou materiais eventualmente executados ou entregues e os prejuízos causados à Autarquia e a reincidência da contratada, observados os princípios da razoabilidade e proporcionalidade.

§ 2º As penalidades previstas nos incisos I e II deste artigo são alternativas, prevalecendo a de maior valor.

Art. 8º O pedido de prorrogação de prazo para conclusão de obras, serviços ou para entrega de materiais, deverá ser encaminhado à Gerência de Suprimentos da SAE, antes do vencimento do prazo pactuado devidamente justificado.

§ 1º A área requisitante manifestar-se-á prévia e obrigatoriamente acerca da possibilidade de ser concedida a prorrogação ou da ocorrência de eventuais prejuízos.

§ 2º Somente será aceita 01 (uma) solicitação de prorrogação de entrega, ou seja, se a SAE já tiver concedido prorrogação do prazo de entrega, nova solicitação não será aceita.

§ 3º Concedida a prorrogação, deverá ser comunicado imediatamente o Setor de Almoxarifado ou Área responsável pela fiscalização do contrato.

§ 4º Concedida a prorrogação do prazo, se o contratado mesmo assim atrasar, a multa será

aplicada desde o prazo inicial convencionado no ajuste, como se não houvesse sido concedida a prorrogação, aplicando-se todas as regras dispostas nesta Portaria.

Art. 9º A aplicação das multas previstas nesta Portaria será apurada em regular processo administrativo, assegurada a defesa prévia, que deverá ser apresentada no prazo de 5 (cinco) dias úteis, contados do recebimento da notificação.

§ 1º No prazo da previsto no *caput* deste artigo, compete à contratada alegar em sua peça de defesa, toda a matéria de fato e de direito com que impugna a penalidade aplicada, devendo juntar as provas que comprovem suas razões.

§ 2º Recebida a defesa, a Gerência de Suprimentos da SAE, amparada em parecer jurídico, deverá manifestar-se, motivadamente, sobre o acolhimento ou rejeição das razões apresentadas, para concluir pela imposição ou não da penalidade.

Art. 10. Da aplicação da multa caberá recurso administrativo à Diretoria da SAE, que poderá ser interposto no Protocolo da Área de Suprimentos, nos termos do § 4º do artigo 109 da Lei Federal n.º 8.666, de 21 de junho de 1993 e suas alterações, no prazo de 5 (cinco) dias úteis a contar de sua notificação.

Art. 11. As multas previstas nesta Portaria, quando for o caso, serão calculadas sobre os valores contratuais reajustados, e serão:

I - descontadas da garantia prestada quando da assinatura do contrato ou instrumento equivalente;

II – descontadas de pagamentos eventualmente devidos pela SAE, quando não houver garantia ou esta for insuficiente.

Art. 12. Na hipótese do pagamento das multas não ocorrer na forma prevista no art. 11, o contratado terá o prazo de 30 (trinta) dias, a contar da notificação da decisão definitiva de aplicação da multa, para quitá-la.

Parágrafo único. Decorrido o prazo estipulado no *caput* e não tendo sido ela quitada, serão adotadas as medidas judiciais necessárias visando sua cobrança, incidindo correção monetária diária no período compreendido entre o dia imediatamente posterior à data final para liquidar a multa e aquele em que o pagamento efetivamente ocorrer, com base no INPC - IBGE.

Art. 13. As sanções previstas nesta Portaria são autônomas e a aplicação de uma não exclui a de outra nem impede a sobreposição de outras sanções previstas na Lei Federal n.º 8.666, de 21 de junho de 1993 e suas posteriores alterações.

Art. 14. A presente Portaria deverá integrar, obrigatoriamente, como anexo, todos os instrumentos convocatórios de licitação, contratos ou equivalentes.

Art. 15. As disposições constantes desta Portaria aplicam-se, também, às contratações decorrentes de dispensa ou inexigibilidade de licitação, casos em que as propostas comerciais deverão mencionar expressamente a concordância da proponente com os termos da presente Portaria.

Art. 16. A aplicação das multas previstas nesta Portaria é atribuição exclusiva da Gerência de Suprimentos.

Art. 17. Ficam revogadas as disposições em contrário e, em especial, a Portaria SAE 024/07.

Art. 18. Esta portaria entra em vigor na data de sua publicação.

Art. 19. Publique-se e cumpra-se.

***Rubens Erifatam Vaz***

Diretor da Superintendência de Água e Esgotos de Ituiutaba